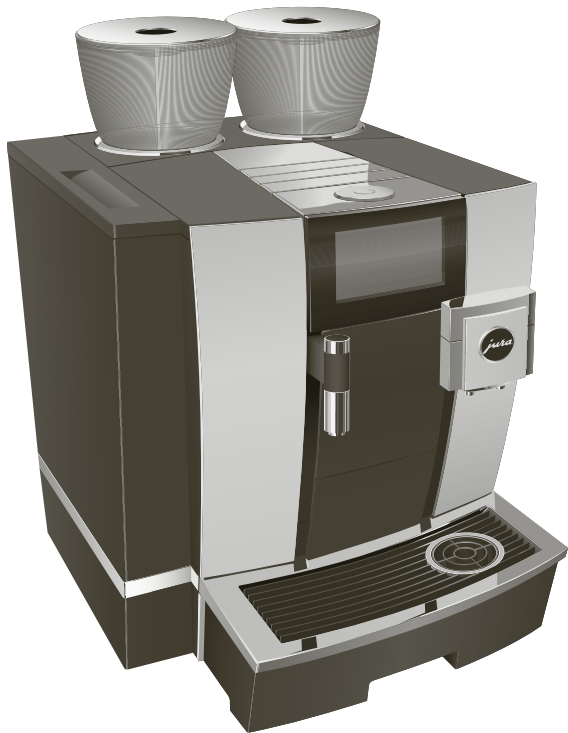


jura[®]



GIGA X8 kasutusjuhend



Originaalkasutusjuhend

Enne masina kasutamist loe kasutusjuhendit.



Sinu GIGA X8

Seadme osad	4
Oluline teave	6
Õige kasutamine	6
Ohutusteave.....	6
JURA kohvi- ja espressomasinate rahvusvaheline garantii	10
1 Masina ettevalmistamine ja esmakordne kasutamine	12
JURA internetis.....	12
Kasutamine puutetundliku ekraani ja pöördlüliti abil	12
Masina ülesseadmine	13
Oamahuti täitmine	13
Vee kareduse määramine.....	13
Esmakordne kasutamine	14
Piimavooliku ühendamine	16
Hooldusmehaaniku tehtavad seadistused	16
Lisatarviku ühendamine (juhtmeta ühendusega).....	17
2 Valmistamine	18
Joogi valmistamise viisid	18
Kohvijookide valmistamine.....	20
Kahe kohvijoogi valmistamine	20
Piimakohvijookide valmistamine.....	20
Caffè Barista ja Lungo Barista	21
Jahvatatud kohv.....	21
Veski valiku aktiveerimine.....	22
Kuum vesi	24
3 Igapäevane kasutamine	25
Veepaagi täitmine	25
Masina sisselülitamine	25
Igapäevane hooldus.....	26
Korrapärane hooldus	26
Masina väljalülitamine	27
4 Püsiseadistused programmeerimisrežiimis	28
Jookide seaded.....	29
Jahvatusastme seadistamine	31
Automaatne väljalülitus	32
Kellaaeg ja kuupäev	32
Taimer.....	33
Vee kareduse määramine.....	34
Veekoguse mõõtühik / kellaaja vorming	34
Energiasäästurežiim.....	35
Funktsioonide lubamine ja keelamine	36
Keel	37
Ekraani heledus.....	37




Tehaseseadete taastamine	38
Teabe vaatamine	39
5 Hooldus	40
Masina loputamine	40
Piimasüsteemi automaatne loputus	40
Piimasüsteemi puhastamine	41
Topeltila lahtivõtmine ja loputamine	42
Filtri paigaldamine ja vahetamine	43
Masina puhastamine	44
Katlakivieemaldus	45
Oamahuti puhastamine	47
Veepaagi puhastamine katlakivist	48
6 Ekraanile ilmuvad teated	49
7 Tõrgete kõrvaldamine	51
8 Transport ja keskkonnasäästlik kasutuselt kõrvaldamine	53
Transport / süsteemi tühjendamine	53
Kasutuselt kõrvaldamine	53
9 Tehnilised andmed	54
10 Register	55
11 JURA kontaktandmed / õigusteave	60

Sümbolite kirjeldus

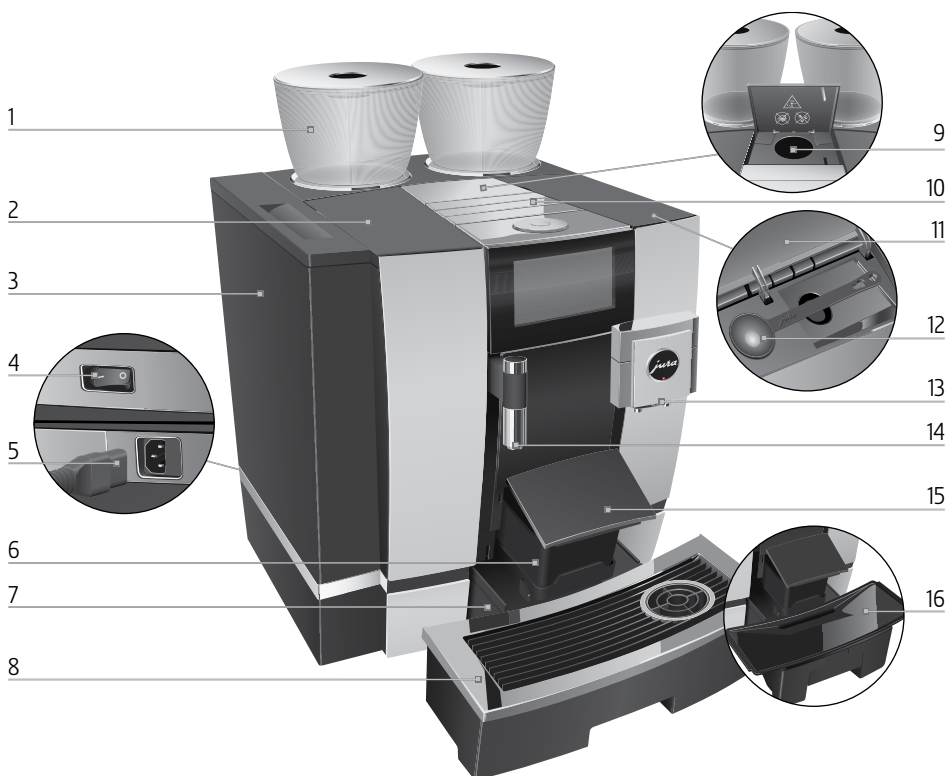
Hoiatused

 HOIATUS	Pööra alati suurt tähelepanu punktidele, mis on tähistatud hoiatusmärgiga
 ETTEVAATUST!	ja sõnaga ETTEVAATUST või HOIATUS. Märksõna HOIATUS juhib Su tähelepanu raske isikuvigastuse ohule ja märksõna ETTEVAATUST kerge isikuvigastuse ohule.
ETTEVAATUST!	Sõna ETTEVAATUST juhib tähelepanu olukordadele, kus masin võib viga saada.

Kasutatavad sümbolid

	Soovitus toimingute tegemiseks. See sümbol tähendab, et seade soovitab Sul teatavat toimingut teha.
	GIGA kasutamist hõlbustavad nõuanded ja teave.
	Ekraan

Seadme osad



- | | | | |
|---|---------------------------------|----|--------------------------------------|
| 1 | Oamahuti koos aroomikattega | 9 | Jahvatatud kohvi täitelehter |
| 2 | Veepaagi kaas | 10 | Õhutusavad (Venti Ports) |
| 3 | Veepaak | 11 | Hoiulaeka kaas |
| 4 | Toitelüliti (masina tagaküljel) | 12 | Jahvatatud kohvi mõõtelusikas |
| 5 | Toitejuhe (masina tagaküljel) | 13 | Reguleeritava kõrgusega topeltila |
| 6 | Kohvipaksusahtel | 14 | Reguleeritava kõrgusega kuumaveetila |
| 7 | Vedelikusahtel | 15 | Kohvipaksusahtli kate (pöörlev) |
| 8 | Tassialus | 16 | Vedelikusahtli vaheosa |



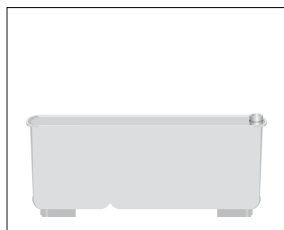
- | | | | |
|---|------------|---|---|
| 1 | Pöördlüüti | 2 | Sisse-/väljalülitusnupp  (kaane all) |
| | | 3 | Puutetundlik ekraan |



- | | | | |
|---------------------------|---|---|-----------------------------------|
| Masin tagantvaates | | 2 | Lukusti |
| 1 | Hooldusluuk
(avamiseks vajuta sellele sõrmega) | 3 | Liugfiksaator |
| | | 4 | JURA Smart Connecti hoolduspistik |

Lisatarvikud

Piimasüsteemi puhastusanum



Kuuskantvöti (piimasüsteemi jaoks)



Oluline teave

Õige kasutamine

See masin on mõeldud kasutamiseks spetsialistidele või ettevõtte väljaõppe saanud töötajatele, kergetööstuses ja põllumajandusettevõtetes või äriliseks kasutamiseks mitteprofessionaalidele. Seda tohib kasutada ainult kohvi valmistamiseks ning piima ja vee kuumutamiseks. Kõik muud kasutusviisid on sobimatud. JURA Elektroapparate AG ei vastuta masina vale kasutamise tagajärgede eest.

Enne masina kasutamist loe kogu kasutusjuhend hoolikalt läbi ja järgi alati kõiki juhiseid. Kasutusjuhendi järgimata jätmisest tulenevate vigade ja tõrgete korral garantii ei kehti. Hoia kasutusjuhendit masina lähedal ja anna see vajaduse korral masina järgmisele omanikule edasi.

GIGA kohvimasinat võivad kasutada ainult juhiseid saanud inimesed. Mitteprofessionaale tuleb kasutamise ajal juhendada.

Ohutusteave



Palun loe ja järgi hoolikalt kõiki alltoodud olulisi ohutusjuhiseid.

Juhiste mittejärgimine võib põhjustada eluohtliku elektrilöögi.

- Ära kasuta katkist või kahjustatud toitejuhtmega seadet.
- Kui on alust kahtlustada, et masin on kahjustatud – näiteks siis, kui tunned kõrbelõhna –, eemalda masin kohe vooluvõrgust ja võta ühendust JURA hooldustöökajaga.
- Kahjustatud toitejuhe tuleb asendada originaaljuhtmega, mille hankimiseks pöördu otse JURA poole või JURA volitatud hooldustöökotta.
- Ära aseta GIGA't ega selle toitejuhet kuumale pinna lähedusse.

- Jälgi hoolikalt, et toitejuhe ei jääks millegi taha ega hõõruks teravate servade vastu.
- Ära ava ega paranda masinat ise. Ära muuda masinat ühelgi viisil, mida ei ole kasutusjuhendis kirjeldatud. Seadme mõni sisemine osa on voolu all. Masina avamisel võid saada surmavaid vigastusi. Masinat tohib parandada ainult JURA volitatud hooldustöökogas, kasutades originaalvaruosi ja lisaseadmeid.
- Toitelüliti abil saab masina vooluvõrgust täielikult lahti ühendada. Selleks lülita GIGA esmalt sisse-/väljalülitusnupust ja seejärel toitelülitist välja. Alles pärast seda võib pistiku seinapistikupesast välja tõmmata.

Masina kuumade tilade puudutamisel on oht saada põletushaavu.

- Hoiu kohvimasinat lastele kättesaamatus kohas.
- Ära puuduta masina kuumi osi. Tõsta masinat käepidemetest.
- Jälgi, et kasutaksid alati topeltila ning et see oleks õigesti paigaldatud ja puhas. Kui see on valesti paigaldatud või ummistub, võivad selle osad küljest ära tulla. Võib tekkida osade allaneelamise oht.

Rikkis masina kasutamine on ohtlik ja võib põhjustada vigastusi või tulekahju. Seadme kahjustamise, enda vigastamise ja tulekahju vältimiseks pea kinni järgmistest nõuetest:

- Ära jäta toitejuhet kuhugi rippuma. Toitekaabel võib põhjustada komistamise ohtu või kahjustuda.
- Ära jäta oma GIGA't välja vihma, külma ega päikese kätte.
- Ära aseta GIGA't, selle juhet ega ühendusi vette.

- Ära aseta GIGA't ega ühtegi selle osa nõudepesumasinasse. Nõudepesumasinas võib pesta ainult vedelikusahtlit, sh selle vaheosa, ja kohvipaksusahtlit.
- Enne puhastamist lülita GIGA sisse-/väljalülituspust välja. Puhasta GIGA't niiske, mitte märja lapiga ning väldi rohkete pritsmete satumist masinale.
- GIGA't ei tohi paigutada kohta, kus see võib jääda veejoa ette.
- Masinat ei tohi puhastada veejoaga.
- Enne seadme ühendamist vooluvõrku kontrolli, kas võrgupinge vastab seadme andmesildil olevale pingele. Andmesilt paikneb Sinu GIGA põhja all. Lisateavet tehniliste andmete kohta leiad kasutusjuhendi 9. peatükist „Tehnilised andmed“.
- Ühenda GIGA otse pistikupessa. Harukarpide või pikendusjuhtmete kasutamine võib põhjustada ülekuumenemist.
- Puhasta masinat ainult pehme lapi ja õrnatoimelise puhastusvahendiga.
- Kasuta ainult JURA originaalhooldusvahendeid. Kui kasutad muid tooteid peale nende, mille JURA on selgelt heaks kiitnud, võid oma masinat kahjustada.
- Ära kasuta lisaainetega töödeldud või karamellistatud kohviube.
- Täida veepaaki ainult külma värsket kraaniveega.
- Kui Sa ei kavatse masinat pikemat aega kasutada, siis lülita see sisse-/väljalülituspust välja ja eemalda pistik seinapistikupesast.
- Lapsed võivad masinat puhastada ja hooldada ainult kogenud isiku järelevalve all.
- Ära luba lastel masinaga mängida.

- Hoia masinat kohas, kus alla kaheksa-aastased lapsed sellele ligi ei pääse või jälgi lapsi pidevalt.
- Kaheksa-aastased ja vanemad lapsed võivad kasutada masinat ilma järelevalveta, kui neid on õpetatud seda ohutult tegema. Lapsed peavad olema võimelised nägema ja mõistma ohte, mis tulenevad masina valest kasutamisest.

Isikud, sealhulgas lapsed,

- kellel ei ole seadme ohutuks kasutamiseks vajalikke füüsilisi, sensoorseid või vaimseid võimeid või
- kellel ei ole seadme ohutuks kasutamiseks vajalikke kogemusi või teadmisi,

tohivad masinat kasutada vastutava isiku järelevalve all või vajavad juhendamist, kuidas seda õigesti teha.

Filtrite CLARIS Pro Smart ohutu käitlemine

- Hoia filtreid lastele ligipääsmatus kohas.
- Hoia filtreid kuivas kohas õhukindlalt suletud pakendis.
- Kaitse filtreid kuumuse ja otsese päikesekiirguse eest.
- Ära kasuta kahjustunud filtreid.
- Ära ava filtreid.
- Filter CLARIS Pro Smart suhtleb GIGAGA RFID-tehnoloogia kaudu (sagedus 13,56 MHz). Juhtmeta ühendust kasutatakse valmistamise ajal ainult kuni kolm sekundit. Sellisel juhul on suurim ülekandevõimsus alla 1 mW.

JURA kohvi- ja espressomasinate rahvusvaheline garantii

Hea klient!

Täname Sind, et ostsid JURA espresso- ja kohvimasina. Loodame, et jääd tootega rahule. Juhul, kui Sinu JURA espresso- ja kohvimasin vajab garantiiremonti, siis võta palun ühendust kauplusega, kust masina ostsid, või JURA kohaliku esinduse või edasimüüjaga (vt jura.ee). Selleks, et Sul ei tekiks tarbetuid ebamugavusi, soovitame kasutusjuhendi enne edasimüüja või volitatud hooldustöökoja poole pöördumist hoolikalt läbi lugeda.

Sinu garantii

Selle garantiiga tagab JURA, et tootel ei esine ostukuupäevale järgneval kindlaksmääratud perioodil materjalidest või koostekvaliteedist tingitud vigu. Kui garantiiperioodi jooksul esineb masinal mittekvaliteetsete materjalide kasutamise või kehva koostekvaliteedi tõttu mõni viga, siis parandavad või asendavad JURA ametlikud müügiesindused, volitatud hooldustöökojad või volitatud edasimüüjad toote või selle vigase osa ilma töökulude ja varuosade eest tasu võtmata alltoodud tingimustel. See rahvusvaheline JURA garantii täiendab toote osturiigi JURA edasimüüjatele ja esindustele kehtivaid riiklikke garantiikohustusi. Teenindust pakutakse (nii garantii kehtivuse ajal kui ka pärast seda) kõigis riikides, kus JURA antud toodet ametlikult müüb. Riikides, kus JURA seda toodet ei müü, võta palun ühendust JURA rahvusvahelise peakontoriga.

Tingimused

- I. Käesolev garantii kehtib ainult juhul, kui koos vigase tootega esitatakse ka originaalarve või müügi kviitung (millel on ostukuupäev, toote tüüp ja volitatud edasimüüja nimi). JURA jätab endale õiguse keelduda tasuta garantiiteenuse osutamisest, kui ülalmainitud dokumenti ei esitata või kui selles sisalduv informatsioon on puudulik või loetamatu.
- II. Garantiiperioodi pikkus sellel mudelil on 1 aasta.
- III. Garantii ei kehti juhul, kui toode nõuab muutmist või kohandamist selleks, et masin töötaks mõnes muus riigis peale riigi, mille jaoks toode oli projekteeritud, toodetud, heaks kiidetud ja/või kus seda on volitatud müüa ning samuti juhul, kui nendemuudatuste tagajärjel tekib mõni viga.

IV. Garantii ei kata järgmisi punkte:

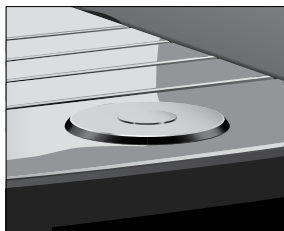
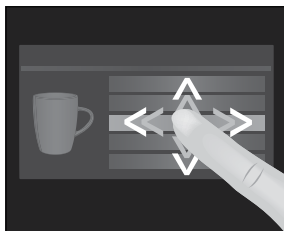
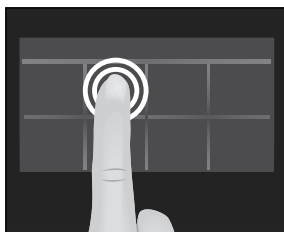
- a) perioodiline hooldus (puhastus ja katlakivieemaldus) ning normaalsest kulumisest tulenev remont või osade vahetus;
- b) toote kohandamine või muutmine eesmärgiga tarvitada seda mõnel muul otstarbel kui kasutusjuhendis märgitud;
- c) toote garantiiga otseselt või kaudselt seotud transpordikulud, väljakutsega kaasnevad transpordikulud ja kõik transpordiriskid;
- d) kahjud, mis tulenevad:
 1. väärkasutusest, mis hõlmab muu hulgas, kuid mitte ainult
 - 1.1 toote kasutamist mitteettenähtud otstarbel või JURA kasutus- ja hooldusjuhiste mittejärgimist;
 - 1.2 filtri CLARIS Smart mittekasutamist, kuigi see on JURA juhistes ette nähtud;
 - 1.3 muude kui JURA katlakivieemaldus- või puhastust-ablettide kasutamist;
 - 1.4 kohviubade sisse sattunud võõrkehasid (nt kivikesed, puidutükid ja kirjaklambrid);
 - 1.5 toote paigaldamist või kasutamist viisil, mis ei ole kooskõlas riigis, kus toodet kasutatakse, kehtivate tehniliste või ohutusstandarditega. (Riikides, kus seaduse järgi on nõutav kohalik heakskiit, käitub klient toodet teistest riigist sisse tuues omal vastutusel ning peaks meeles pidama, et niisugune käitumine võib olla seadusega vastuolus);
 2. remondist, mille on teinud klient ise või lasknud selle teha kusagil mujal kui volitatud hooldustöökojas või esinduses;
 3. õnnetusjuhtumitest, välgulöögist, veest, tulest, ebaõigest ventilatsioonist või mõnest JURA kontrollile mitte alluvast faktorist.

1 Masina ettevalmistamine ja esmakordne kasutamine

JURA internetis

Külasta meid internetis. JURA veebisaidilt (jura.com) leiad huvitavat ja värsket teavet GIGA ja kõikvõimalike kohviteemade kohta.

Kasutamine puutetundliku ekraani ja pöördlülitil abil



Sinu GIGA'l on kergesti mõistetava tekstiga puutetundlik ekraan. Puutetundlikku ekraani saab kasutada kahel moel.

■ Puudutamine

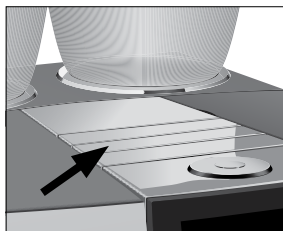
Puuduta sõrmega ekraani, et valmistada kohvi või muuta programmeerimisrežiimis seadistusi.

■ Libistamine

Libista sõrmega üle puutetundliku ekraani vasakult paremale või ülevalt alla (või vastupidi). Näiteks saad nii joogivaliku aknas valida kohvijooגי või programmeerimisrežiimis valida eri menüüde vahel.

Programmeerimine **pöördlülitiga**: saad kasutada ka pöördlülitit. Pöördlülitil keeramisel kuvatakse joogivaliku aken. Pöördlülitiga saad ka programmeerimisrežiimis liikuda menüüde vahel ja muuta eri seadistusi.

Masina ülesseadmine



GIGA ülesseadmisel toimi järgmiselt:

- Aseta GIGA veekindlale horisontaalpinnale (kõrgus vähemalt 80 cm).
- Vali koht, kus GIGA ei saa üle kuumeneda. Jälgi, et masina õhusavad oleksid avatud.

Oamahuti täitmine

ETTEVAATUST!

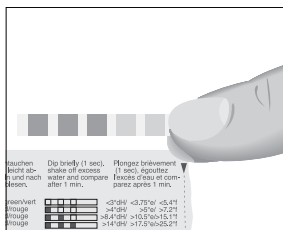
Lisaainetega (nt suhkruga) töödeldud kohvioad ning jahvatatud või külmuivatatud kohv kahjustavad veskit.

- ▶ Pane oamahutisse ainult töötlemata röstitud kohviube.
- ▶ Eemalda aroomikate.
- ▶ Puhasta oamahutit seest ja eemalda kõik selles olevad võõrkehaded.
- ▶ Vala kohvioad mahutisse ja asetage aroomikate oma kohale tagasi.

Vee kareduse määramine

Kui kasutate masinat esimest korda, tuleb kõigepealt määrata vee karedus. Kui Sa ei tea oma vee karedust, siis saad selle kindlaks teha. Kasuta selleks masinaga kaasas olevaid Aquadur®-i testribasid.

- ▶ Torke testriba korrraks (ühiks sekundiks) voolava vee alla. Raputa ribalt liigne vesi.
- ▶ Oota umbes üks minut.
- ▶ Vee kareduse määramiseks võrdle testriba Aquadur® tooni muutust pakendil oleva kirjeldusega.



Esmakordne kasutamine

⚠ HOIATUS

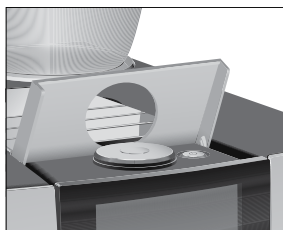
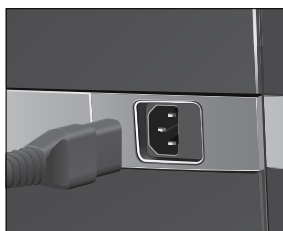
Kahjustatud toitejuhtmega masina kasutamine tekitab surmava elektrilöögi ohu.

- ▶ Ära kasuta katkist või kahjustatud toitejuhtmega masinat.

ETTEVAATUST!

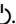
Piim, mineraalvesi ja teised vedelikud võivad masinat või selle veepaaki kahjustada.

- ▶ Täida veepaaki ainult külma värske veega.



Eeltingimus: oamahutid peavad olema täidetud.

- ▶ Ühenda toitejuhe seadmega.
- ▶ Pane pistik pistikupessa.
- ▶ Lülita GIGA masina tagaküljel paiknevast toitelülitist sisse.

- ▶ Ava sisse-/väljalülitusnupu kaas.
- ▶ Vajuta GIGA sisselülitamiseks sisse-/väljalülitusnupu  „Sprachauswahl“/„Deutsch“

i Et kuvada rohkem keeli, libista sõrmega valikuloendis üles- või allapoole, kuni ekraanile ilmub sobiv keel (nt „Eesti“).

- ▶ Puuduta valikut „Salvesta“.
Ekraanile ilmub korraks kiri „Salvestatud“, mis näitab, et seadistus on kinnitatud.
„Kuupäev“
- ▶ Sisesta tänane kuupäev (vormingus AAAA/KK/PP).
- ▶ Puuduta valikut „Salvesta“.
„Salvestatud“
„Mõõtühik“
- ▶ Vali kellaaja vorming („24 h“ või „AM/PM“).
- ▶ Puuduta valikut „Salvesta“.
„Salvestatud“
„Kellaaeg“
- ▶ Sisesta praegune kellaaeg.

- ▶ Puuduta valikut „Salvesta“.
- „Salvestatud“
- „Vee karedus“

i Kui Sa ei tea vee karedust, pead selle kindlaks määrama (vt 1. peatüki „Masina ettevalmistamine ja esmakordne kasutamine“ alalõik „Vee kareduse määramine“).

- ▶ Vee kareduse muutmiseks libista sõrmega üle ekraani, näiteks kuni ekraanile ilmub „25 °dH“.
- ▶ Puuduta valikut „Salvesta“.
- „Salvestatud“
- „Paigalda filter“
- ▶ Aseta nõu nii kuumaveeotsaku kui ka topelttila alla.
- ▶ Eemalda veepaak ja loputa seda külma veega.
- ▶ Ava filtrihoidik.



- ▶ Aseta filter veepaaki ja suru seda kergelt.
- ▶ Sulge filtrihoidik. See lukustub klõpsuga paigale.
- ▶ Täida veepaak värsket külma veega ja asetage kohale tagasi.

i Masin tunneb äsja paigaldatud filtri automaatselt ära.

„Filtri loputus“, filtrit loputatakse. Vesi voolab otse vedelikusahtlisse.

„Süsteemi täitmine“, kuumaveeotsakust ja topelttilast hakkab vett voolama.

„Tühjenda vedelikusahtel“

- ▶ Tühjenda vedelikusahtel ning asetage see kohale tagasi.
- „Filtrirežiim“/„Salvestatud“

- ▶ Aseta nõu topeltila alla.
„Masin soojeneb“
„Masina loputus“, „Piimasüsteemi loputus“. Loputustsükkel lõpeb automaatselt. Kuvatakse avaekraan. Sinu GIGA on kasutusvalmis.
- Aktiveeritud filtrist annab märku ekraani ülaservas olev sinine filtrisümbol.

Piimavooliku ühendamine

Sinu GIGA valmistab täiusliku konsistentsiga piimavahtu, mis on peene tekstuuriga, kreemjas ja sulgkerge. Piima vahustamisel on kõige olulisem piima temperatuur, mis peab jääma vahemikku 4–8 °C. Seetõttu soovitame kasutada JURA piimajahutit.

- ▶ Ühenda piimavoolik topeltilaga. Selleks kinnita piimavooliku ots topeltila paremal küljel oleva ühendussüsteemi külge.
- ▶ Kinnita piimavooliku teine ots piimajahuti külge.

Hooldusmehaaniku tehtavad seadistused

JURA volitatud hooldustehnik saab muuta eri seadistusi, mida on kirjeldatud allpool.

- Koodid: Saab määrata neli koodi. Iga koodi kohta saab kindlaks määrata, millised programmid ja menüüd on keelatud või lubatud. Igale koodile vastavad eri volitused. Näiteks saab koodiga määrata, et hooldusprogrammi käivitamine on keelatud.
- Funktsiooni „Vaikne pump“ aktiveerimine/desaktiveerimine (kuuma vee valmistamiseks)
- Saad keelata kiirrežiimil valmistatavaid kohvijooke tähistava punase spidomeetrimärgi kuvamise avaekraanil.

Oma JURA hoolduspartnerilt saad osta GIGA jaoks järgmisi lisatarvikuid:

- Kohvipaksu eemaldamise / vedelikusahtli äraoolu komplekt
- Lukustatav oamahuti

Lisatarviku ühendamine (juhtmeta ühendusega)

Sinu GIGAL on funktsioon JURA Smart Connect. See võimaldab Sul masina juhtmeta ühendada ühilduva JURA lisatarvikuga (nt juhtmeta piimajahutiga Cool Control Wireless).

Selle juhtmeta ühenduse jaoks kasutatakse sagedust 2,4 GHz. Sellisel juhul on suurim ülekandevõimsus alla 1 mW.

- i** Smart Connecti saab volitamata juurdepääsu eest kaitsta PIN-koodiga. PIN-koodi funktsiooni saad aktiveerida JURA rakenduses. Lisateavet leiad aadressilt **jura.com/smartconnect**.

Eeltingimus: kuvatakse avaekraan.

- ▶ Puuduta valikut „P“.
„Masina seaded“
- ▶ Puuduta valikut „Masina seaded“.
„Lülitub välja pärast“
- ▶ Libista sõrmega üle ekraani, kuni selle keskele ilmub kiri „Lisatarviku ühendamine“.
- ▶ Puuduta valikut „Lisatarviku ühendamine“.
„Lisatarviku ühendamine“
- ▶ Seejärel järgi ekraanile ilmuvaid juhiseid, et ühendada lisatarvik GIGAGA.

2 Valmistamine

Põhiteave jookide valmistamise kohta.

- Jahvatamise ajal saad muuta **kohvijookide** kangust. Selleks libista sõrmega üle ekraani või keera pöördlülitit.
- Joogi valmistamise ajal saad eelmääratud **koguseid** (näiteks piimavahu või vee kogust) muuta. Selleks libista sõrmega üle ekraani või keera pöördlülitit.
- Joogi valmistamise saab igal hetkel katkestada. Selleks vajuta nuppu „**Katkesta**“ või pöördlülitit.

Kohv maitseb kõige paremini kuumalt. Külm portselantass jahutab jooki ja muudab selle maitset. Seetõttu soovitame tasse eelsoojendada. Täiusliku aroomi saavutamiseks kasuta ainult eelsoojendatud tasse. JURA tassisoojendi saad soetada masina edasimüüjalt.

Püsiseadistusi saab määrata kõigi jookide jaoks programmeerimisrežiimis (vt 4. peatüki „Püsiseadistused programmeerimisrežiimis“ alalõik „Jookide seadete muutmine“).

Joogi valmistamise viisid

GIGA pakub kohvijookide, kuuma piima ja kuuma vee valmistamiseks mitmesuguseid võimalusi.

Valmistamine avaekraani abil: lihtsalt vajuta soovitud joogile. Vajadusel kuvatakse avaekraanile järgmised joogid:

Lk „1/2“	Lk „2/2“
„Espresso“	„Kannutäis kohvi“
„Kohv“	„Caffè latte“
„Caffè Barista“	„Macchiato“
„Lungo Barista“	„Flat white“
„Kuum vesi“	„Kuum vesi rohelise tee jaoks“
„Cappuccino“	„Kaks espressot“
„Latte macchiato“	„Kaks kohvi“
„Piimaportsjon“	„Piimavahuportsjon“

Valmistamine joogivaliku akna (pöördlüliti) abil: avaekraanil on näha ainult mõned joogid, mida on võimalik masinaga valmistada. Et vaadata joogivaliku aknast, milliseid kohvijooke veel saab valmistada, keera pöördlüliti.

Soovitud toote toomiseks ekraanile keera pöördlüliti või libista sõrmega üle ekraani. Valmistamise alustamiseks puuduta toodet või vajuta pöördlüliti. Joogivaliku aknas näidatakse ka järgmisi jooke:

- „Ristretto“
- „Erijook“
- „Espresso doppio“
- „Kuum vesi musta tee jaoks“
- „Kaks ristretto“t“
- „Kaks erijooki“
- „Kaks caffè Barista“t“
- „Kaks lungo Barista“t“
- „Kaks cappuccino“t“
- „Kaks latte macchiato“t“
- „Kaks macchiato“t“
- „Kaks flat white“i“
- „Kaks caffè latte“t“
- „Kaks piimaportsjonit“
- „Kaks piimavahuportsjonit“

i Kui 10 sekundi jooksul mõne joogi valmistamist ei alustata, siis kaob joogivaliku aken automaatselt.

i Viimane valitud toode kuvatakse joogivaliku aknasse alati esimesena.

i GIGA masinasse salvestatud jook saab liigutada avaekraanil sobivasse kohta ja muuta lemmikuks. Oma lemmikkohvijooke saab kopeerida ja isikupärastada, andes neile uue nime ning muutes nende seadistusi (nt kogust ja kohvi kangust) (vt 4. peatüki „Püsiseadistused programmeerimisrežiimis“ alalõik „Jookide seaded“). Pea meeles, et järgnevates alalõikudes esitatud kirjeldused kehtivad alati vaikeseadete kohta.

Kohvijookide valmistamine



Näide: ühe tassitäie kohvi valmistamiseks toimi järgmiselt.

Eeltingimus: kuvatakse avaekraan.

- ▶ Aseta tass topeltila alla.
 - ▶ Puuduta valikut „Kohv“.
- Kohvi valmistamine algab. Tassi voolab kindlaksmääratud kogus vett.
- Protsess lõpeb automaatselt. Sinu GIGA on jälle kasutusvalmis.

Kahe kohvijooגי valmistamine



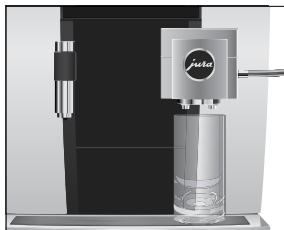
Näide: kahe ristretto valmistamiseks (joogivaliku akna abil) toimi järgmiselt.

Eeltingimus: kuvatakse avaekraan.

- ▶ Aseta kaks tassi topeltila alla.
- ▶ Joogivaliku akna avamiseks keera **pöördlülitit**.
- ▶ Libista sõrmega üle ekraani, kuni selle keskele ilmub kiri „Kaks ristretto“.
- ▶ Alusta joogi valmistamist, puudutades valikut „Kaks ristretto“.

Kohvi valmistamine algab. Tassidesse voolab kindlaksmääratud kogus kohvi. Protsess lõpeb automaatselt. Sinu GIGA on jälle kasutusvalmis.

Piimakohvijookide valmistamine



Sinu GIGA võimaldab valmistada latte macchiato't, cappuccino't, flat white'i ja teisi piimakohvijooke ühe nupuvajutusega. Klaasi või tassi ei ole vaja vahepeal liigutada.

Näide: ühe latte macchiato valmistamiseks toimi järgmiselt.

Eeltingimus: kuvatakse avaekraan. Piimavoolik on ühendatud topeltililaga.

- ▶ Aseta klaas topeltila alla.
 - ▶ Puuduta valikut „Latte macchiato“.
- „Latte macchiato“, klaasi voolab kindlaksmääratud kogus piima ja piimavahtu.

i Nüüd järgneb põgus ooteaeg, mille jooksul kuum piim eraldub piimavahust. See on vajalik, et moodustuksid latte macchiato'le iseloomulikud kihid.

Kohvi valmistamine algab. Klaasi voolab kindlaksmääratud kogus espressot. Protsess lõpeb automaatselt. Sinu GIGA on jälle kasutusvalmis.

- i** 15 minutit pärast joogi valmistamist loputab masin automaatselt piimasüsteemi (vt 5. peatüki „Hooldus“ alalõik „Piimasüsteemi automaatne loputus“). Seepärast aseta pärast piima vahustamist või kuumutamist alati nõu topeltila alla.

Selleks, et topeltila piimasüsteem alati korralikult töötaks, tuleb seda **iga päev** puhastada (vt 5. peatüki „Hooldus“ alalõik „Piimasüsteemi puhastamine“).

Caffè Barista ja Lungo Barista

„Caffè Barista“ ja „Lungo Barista“ korral segab GIGA kohvi veega erilise valmistusviisi järgi. Selle tulemusena valmib täidlane kohvijook, mis on kergesti seeditav. Selle lisavee kogust saab muuta (vt 4. peatüki „Püsiseadistused programmeerimisrežiimis“ alalõik „Jookide seadete muutmine“).

Joogid, millel on möödavooluklapi abil lisatava veekoguse seadistus, on avaakraanil ja joogivaliku aknas tähistatud **punase spidomeetri-märgiga**.

- i** JURA volitatud hooldustehnik saab masina seadistada nii, et punast spidomeetrimärki ei kuvata kiirrežiimil valmistatavate kohvijookide juures.
- i** Kui joogi kohta on määratud kindel möödavooluklapi abil lisatav veekogus, ei saa veekogust valmistamise ajal muuta.

Jahvatatud kohv

Jahvatatud kohvi täitelehter võimaldab kasutada ka teist tüüpi, näiteks kofeiinivaba kohvi.

Põhiteave jahvatatud kohvi kasutamise kohta.

- Vala avasse kõige rohkem kaks mõõtelusikatäit jahvatatud kohvi.
- Ära kasuta liiga peene jahvatusega kohvipulbrit. Selline pulber võib süsteemi ummistada, nii et kohv ainult tilgub, mitte ei voola.

2 Valmistamine

- Kui Sa ei valanud täitelehtrisse jahvatatud kohvi piisavalt, siis ilmub ekraanile kiri „Liiga vähe kohvi“ ja GIGA katkestab kohvi valmistamise.
- Soovitud jook tuleb valmistada umbes ühe minuti jooksul alates jahvatatud kohvi kallamisest lehrtrisse. Vastasel korral katkestab GIGA toimingu ja on seejärel taas kasutusvalmis.
- Jahvatatud kohvist valmistatakse kõiki kohvijooke samamoodi nagu järgmises näites.

Näide: ühe tassitäie kohvi valmistamiseks jahvatatud kohvist toimi järgmisel viisil.

Eeltingimus: kuvatakse avaekraan.



- ▶ Aseta tass topelttila alla.
- ▶ Ava jahvatatud kohvi täitelehtri kaas.
„Lisa jahvatatud kohv“
- ▶ Vala täitelehtrisse üks triiki mõõtelusikatäis jahvatatud kohvi.
- ▶ Sulge täitelehtri kaas.
Ekraanile kuvatakse kohvijooigid, mida on võimalik jahvatatud kohvist valmistada.
- ▶ Puuduta valikut „Kohv“.
Kohvi valmistamine algab. Ekraanile ilmub kiri „Kohv“ ja vee kogus. Tassi voolab kindlaksmääratud kogus vett. Protsess lõpeb automaatselt. Sinu GIGA on jälle kasutusvalmis.

Veski valiku aktiveerimine

Sul on võimalik kohandada avaekraani nii, et veski valik („Oad à la carte“) on alati kuvatud. Enne kohvi valmistamist saad alati valida, millist veskit – ja seega milliseid ube – soovid kasutada.

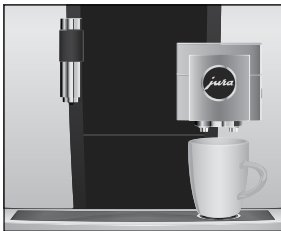
- i** Kui veski valik on aktiveeritud, pole enam võimalik jookidele programmeerimisrežiimis veskit määrata (menüüs „Jookide seaded“).

Näide: veski valiku aktiveerimiseks toimi järgmisel viisil.

Eeltingimus: kuvatakse avaekraan.

- ▶ Puuduta valikut „P“.
„Hoolduse staatus“
- ▶ Keera pöördlülitit, kuni ekraanile ilmub „Masina seaded“.
- ▶ Vajuta pöördlülitit.
„Masina seaded“
- ▶ Vajuta pöördlülitit.
„Lülitub välja pärast“
- ▶ Keera pöördlülitit, kuni ekraanile ilmub kiri „Oad à la carte“.
- ▶ Vajuta pöördlülitit.
„Oad à la carte“
- ▶ Nüüd libista sõrmega üle kontrolleri ja määra see valikule „1“.
- ▶ Puuduta valikut „Salvesta“.
Ekraanile ilmub korraaks kiri „Salvestatud“.
„Oad à la carte“
- ▶ Avaekraanile naasmiseks puuduta valikut „Tagasi“ nii mitu korda kui tarvis.

Kohvijoogi valmistamine koos veski valimisega



Näide: espresso valmistamiseks **vasakpoolsest veskest** pärit ubadest toimi järgmiselt viisil.

Eeltingimus: kuvatakse avaekraan. Režiim „Oad à la carte“ on aktiveeritud.

- ▶ Aseta tass topelttila alla.
 - ▶ Puuduta vasakul pool mitu korda nuppu „+“, kuni väärtus on 100%.
- i** Veski valik jääb aktiivseks seni, kuni Sa seda muudad – GIGA sisse- ja väljalülitamine seda ei mõjuta.
- ▶ Puuduta valikut „Espresso“.
Kohvi valmistamine algab. Tassi voolab espresso jaoks kindlaksmääratud kogus vett.
Protsess lõpeb automaatselt. Sinu GIGA on jälle kasutusvalmis.

Kuum vesi

GIGA võimaldab valmistada kuuma vett eri viisidel:

- „Kuum vesi“
- „Kuum vesi roheline tee jaoks“
- „Kuum vesi musta tee jaoks“

⚠ ETTEVAATUST!

Kuuma vee pritsmed võivad Sind põletada.

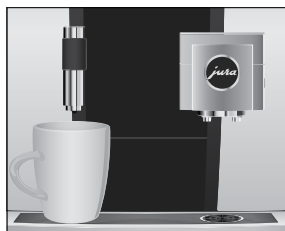
- ▶ Väldi pritsmete sattumist nahale.

Näide: kuuma vee valmistamiseks **musta tee jaoks** toimi järgmiselt.

Eeltingimus: kuvatakse avaekraan.

- ▶ Aseta tass kuumaveetila alla.
 - ▶ Joogivaliku akna avamiseks keera pöördlülitit.
 - ▶ Libista sõrmega üle ekraani, kuni ilmub kiri „Kuum vesi musta tee jaoks“.
 - ▶ Puuduta valikut „Kuum vesi musta tee jaoks“.
- „Kuum vesi musta tee jaoks“, tassi voolab kindlaksmääratud kogus vett.

Protsess lõpeb automaatselt. Sinu GIGA on jälle kasutusvalmis.



3 Igapäevane kasutamine

Veepaagi täitmine

Masina igapäevane hooldus ning hügieeninõuete järgimine piima, kohvi ja vee kasutamisel aitavad tagada alati täiusliku kohvi. See-tõttu peaksid vahetama vett **iga päev**.

ETTEVAATUST!

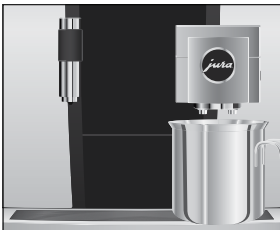
Piim, mineraalvesi ja teised vedelikud võivad masinat või selle vee-paaki kahjustada.

- ▶ Täida veepaaki ainult külma värse veega.

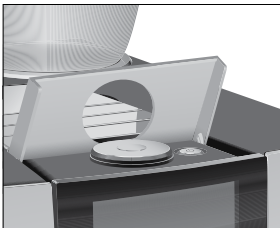



- ▶ Ava veepaagi kaas.
- ▶ Eemalda veepaak ja loputa seda külma veega.
- ▶ Täida veepaak värse külma veega ja aseta kohale tagasi.
- ▶ Sulge veepaagi kaas.

Masina sisselülitamine

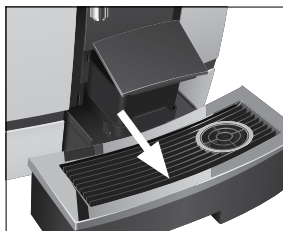


- ▶ Aseta nõu topelttila alla.



- ▶ Ava sisse-/väljalülitusnupu kaas.
- ▶ Vajuta GIGA sisselülitamiseks sisse-/väljalülitusnupu .
- „Tere tulemast“
- „Masin soojeneb“
- „Masina loputus“, masin teeb läbi loputussükli. Loputust-sükkel lõpeb automaatselt. Sinu GIGA on kasutusvalmis.

Igapäevane hooldus



Selleks, et GIGA Sind pikki aastaid kindlalt teeniks ja alati parima kvaliteediga kohvi pakuks, vajab kohvimasin igapäevast hooldust.

- ▶ Tõmba vedelikusahtel välja.
- ▶ Tühjenda kohvipaksu- ja vedelikusahtel. Loputa neid sooja veega.

i Tühjenda kohvipaksusahtlit vaid siis, kui masin on **sisse lülitatud**. See on ainus viis kohvipaksuloenduri nullimiseks.

i Vedelikusahtlit (ka selle vaheosa) ja kohvipaksusahtlit võib pesta nõudepesumasinas.

- ▶ Aseta kohvipaksu- ja vedelikusahtel oma kohale tagasi.
- ▶ Loputa veepaaki puhta veega.
- ▶ Puhasta topeltila piimasüsteemi (vt 5. peatüki „Hooldus“ alalõik „Piimasüsteemi puhastamine“).
- ▶ Eemalda piimavoolik ja loputa seda põhjalikult voolava vee all.
- ▶ Võta topeltila osadeks lahti ja loputa puhtaks (vt 5. peatüki „Hooldus“ alalõik „Topeltila lahtivõtmine ja loputamine“).
- ▶ Puhasta masinat väljastpoolt pehme niiske lapiga (nt mikrokiudlapiga).

i Ekraani puhastamiseks saad selle lukustada menüüs „**Hoolduse staatus**“ / „**Ekraani lukustamine**“.

Lisateavet oma GIGA hooldamise kohta leiad programmeerimisrežiimis menüüst „**Hoolduse staatus**“ / „**Hooldusteave**“.

Korrapärane hooldus

Tee järgmisi hooldustoiminguid **korrapäraselt** või **vajaduse järgi**.

- Puhtuse tagamiseks soovitame piimavoolikut ja -tila korrapäraselt (umbes iga kolme kuu järel) vahetada. Uusi komponente saab osta edasimüüjalt.

- Tee veepaak seest korralikult puhtaks, kasutades näiteks harja. Lisateavet veepaagi kohta leiad kasutusjuhendi teistest peatükkidest (vt 5. peatüki „Hooldus“ alalõik „Veepaagi puhastamine katlakivist“).
- Tassialuse pealmisele ja alumisele küljele võivad koguneda piima- ja kohvijäägid. Sel juhul puhasta tassialust.

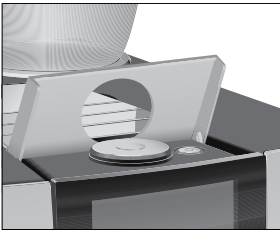
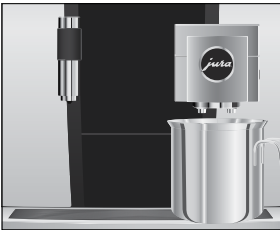
Masina väljalülitamine

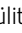
Kui GIGA'ga on valmistatud mõni kohvijook, siis loputab masin väljalülitamisel automaatselt süsteemi.

- i** Masin palub piimasüsteemi puhastada ka siis, kui oled masinaga piima vahustanud või kuumutanud. Seejärel järgi ekraanile ilmuvaid juhiseid.

Eeltingimus: kuvatakse avaekraan.

- ▶ Aseta nõu topelttila alla.



- ▶ Ava sisse-/väljalülitusnupu kaas.
 - ▶ Vajuta sisse-/väljalülitusnupu .
- „Masina loputus“, masin teeb läbi loputustsükli. See protsess lõpeb automaatselt. GIGA lülitub välja.

4 Püsiseadistused programmeerimisrežiimis

Puuduta valikut „P“ programmeerimisrežiimi sisenemiseks. Programmeerimismenüüdes liikumiseks ja soovitud seadistuste salvestamiseks libista sõrmega üle ekraani või keera pöördlülitit. Püsivalt saab programmeerida järgmist:

Menüü	Funktsioon	Selgitus
„Hoolduse staatus“ („1/4“)	„Puhasta“, „Vaheta filter“ (ainult siis, kui filter on paigaldatud), „Eemalda katlakivi“, „Piimasüsteemi puhastus“, „Loputus“, „Ekraani lukustamine“, „Hooldusjuhised“	► Käivita nõutud hooldusprogramm.
„Masina seaded“ („2/4“)	„Lülitub välja peale“	► Määra tundide arv, mille järel GIGA automaatselt välja lülitub.
	„Kellaeg“, „Kuupäev“	► Määra kellaeg ja kuupäev, kasutades GIGA taimer funktsiooni.
	„Taimer“	► Määra iga nädalapäeva kohta eraldi sisse- ja väljalülitumise kellaeg.
	„Oad à la carte“	► Aktiveeri veski valik.
	„Jahvatusastme seadistamine“	► Reguleeri mõlema veski jahvatusastet kasutatavate ubade järgi.
	„Energia säästmine“	► Aktiveeri energiasäästurežiim.
	„Keelamine/lubamine“	► Keela masina teatud funktsioonid.
	„Tehaseseaded“	► Taasta masina tehaseseaded.
	„Mõõtühik“	► Vali veekoguse mõõtühik ja kellaaja vorming.
	„Ekraan“	► Muuda ekraani heledust.
	„Vee karedus“	► Siin saad määrata kasutatava vee kareduse.
	„Vali keel“	► Vali masina töökeel.

Menüü	Funktsioon	Selgitus
	„Lisatarviku ühendamine“, „Lisatarvikute eemaldamine“ (Kuvatakse ainult JURA Smart Connecti kasutamisel.)	► Ühenda GIGA juhtmevabalt JURA lisatarvi- kuga või katkesta ühendus uuesti.
	„Tühjendada süsteem“	► Tühjenda süsteem, et kaitsta seda trans- pordi ajal külmakahjustuste eest.
	„Versioon“	Tarkvara versioon
„Jookide seaded“ („3/4“)		► Seadete määramine kohvijookide ja kuuma vee jaoks.
„Info“ („4/4“)	„Jooگیloendur“, „Päevaloendur“, „Hooldusloendur“	► Vaata, kui palju on masinaga kohvijooke valmistatud ja hooldusprogramme läbi tehtud.

Jookide seaded

Seadistuste loendi kuvamiseks hoida sõrme **umbes kaks sekundit** joogil.

- „Jookide seaded“: saad määrata kohvijookide seaded, näiteks kohvi kanguse, veekoguse jne.
- „Toote nimetus“: saad muuta joogi nime.
- „Kustuta“: saad joogi avaekraanilt eemaldada.
- „Asenda jook“: saad avaekraanil olevad joogid asendada oma lemmikutega.
- „Kopeeri jooki“: saad kopeerida mis tahes joogi, et näiteks luua uue nime ja seadistusega jook.
- „Topeltjook“ (ei saa kasutada piima või kuuma veega jookide korral): saad luua kaks soovitud jooki.

Jookide seadete muutmine

Kõigi kohvijookide, piima ja kuuma vee jaoks saab sisestada masinasse järgmised parameetrid.

Jook	Kohvi kangus	Kogus	Veel seadeid
Ristretto, espresso, kohv, erikohv, Caffè Barista, Lungo Barista	10 taset	Vesi: 15–290 ml Vee möödavool: 0–580 ml	Temperatuur (madal, keskmine, kõrge), vasak ja/või parem veski (protsentides), joogi nimetus, kustuta / asenda / kopeeri jooki

4 Püsiseadistused programmeerimisrežiimis

Jook	Kohvi kangus	Kogus	Veel seadeid
Espresso doppio	10 taset	Vesi: 15–290 ml (kaks etappi) Vee möödavool: 0–580 ml	Temperatuur (madal, keskmine, kõrge), vasak ja/või parem veski (protsentides), joogi nimetus, kustuta / asenda / kopeeri jooki
Kannutäis kohvi	10 taset	Vesi: 15–290 ml Vee möödavool: 0–580 ml	Etappide arv (1–5), temperatuur (madal, keskmine, kõrge), vasak ja/või parem veski (protsentides), joogi nimetus, kustuta / asenda / kopeeri jooki
Topeltjoogid	–	Topeltkogus võrreldes üksikjoogi kogusega.	Temperatuur (ühe joogi jaoks), vasak ja/või parem veski (protsentides), joogi nimetus, kustuta jook
Cappuccino, latte macchiato, espresso macchiato, flat white, caffè latte	10 taset	Vesi: 15–290 ml Vee möödavool: 0–580 ml Piimavaht: 0–120 s Piim: 0–120 s Intervall: 0–60 s	Piima ja piimavahu temperatuur, temperatuur (madal, keskmine, kõrge), vasak ja/või parem veski (protsentides), joogi nimetus, kustuta / asenda / kopeeri jooki
Piimavahu portsjon, piimaportsjon	–	Piimavaht: 0–120 s Piim: 0–120 s	Piima ja piimavahu temperatuur, joogi nimetus, kustuta / asenda / kopeeri / dubleeri jooki
Kuum vesi, kuum vesi rohelise tee jaoks, kuum vesi musta tee jaoks	–	Vesi: 25–450 ml	Temperatuur (madal, keskmine, kõrge), joogi nimetus, kustuta / asenda / kopeeri jooki

Programmeerimisrežiimis määratakse püsiseadistused alati samamoodi.

Näide: ühe espresso kanguse muutmiseks toimi järgmiselt.

Eeltingimus: kuvatakse avaekraan.

- ▶ Hoiatõrje sõrme **ligikaudu kaks sekundit** „Espresso“ sümbolil, kuni ekraanile ilmub võimalike seadistuste loend.

- ▶ Puuduta valikut „Jookide seaded“.
„Espresso“
- ▶ Libista sõrmega üle ekraani, kuni selle keskele ilmub kiri „Kohvi kangus“.
- ▶ Nüüd libista sõrmega vasakule või paremale, et muuta kohvi kanguse seadistust.
- ▶ Puuduta valikut „Salvesta“.
Ekraanile ilmub korra kiri „Salvestatud“.
- ▶ Puuduta valikut „Tagasi“, et naasta avaekraanile.

Jahvatusastme seadistamine

Menüüs „Jookide seaded“ / „Jahvatusastme seadistamine“ saad mõlemat veskit eraldi kohvi röstimisastme järgi reguleerida.

Jahvatusaste on õige siis, kui kohv voolab topelttilast normaalse ühtlase joana. Lisaks moodustub joogi pinnale mõnus tihedus vaht ehk crema.

Näide: parempoolse veski jahvatusastme muutmiseks toimi järgmiselt.

Eeltingimus: kuvatakse avaekraan.

- ▶ Puuduta valikut „P“.
„Hoolduse staatus“
- ▶ Keera pöördlülitit, kuni ekraanile ilmub „Masina seaded“.
- ▶ Vajuta pöördlülitit.
„Masina seaded“
- ▶ Vajuta pöördlülitit.
„Lülitub välja peale“
- ▶ Keera pöördlülitit, kuni ekraanile ilmub kiri „Jahvatusastme seadistamine“.
- ▶ Vajuta pöördlülitit.
„Vasakpoolne veski“
- ▶ Puuduta valikut „Salvesta“.
„Parempoolne veski“
- ▶ Seadistuse muutmiseks keera pöördlülitit.
- ▶ Puuduta valikut „Salvesta“.
Ekraanile ilmub korra kiri „Salvestatud“.
„Jahvatusastme seadistamine“
- ▶ Avaekraanile naasmiseks puuduta valikut „Tagasi“ nii mitu korda kui tarvis.

Automaatne väljalülitus

Kui määrad GIGA'le automaatse väljalülitusaja, saad vähendada oma energiatarbimist. Kui see funktsioon on aktiveeritud, lülitub GIGA pärast viimast toimingut kindlaksmääratud aja järel automaatselt välja.

Saad seadistada automaatse väljalülituse 15 või 30 minuti või 1–15 tunni pärast.

Eeltingimus: kuvatakse avaekraan.

- ▶ Puuduta valikut „P“.
„Hoolduse staatus“
- ▶ Keera pöördlülitit, kuni ekraanile ilmub „Masina seaded“.
- ▶ Vajuta pöördlülitit.
„Masina seaded“
- ▶ Vajuta pöördlülitit.
„Lülitub välja peale“
- ▶ Nüüd libista sõrmega vasakule või paremale, et muuta väljalülitusaega.
- ▶ Puuduta valikut „Salvesta“.
Ekraanile ilmub korra kiri „Salvestatud“.
„Lülitub välja peale“
- ▶ Avaekraanile naasmiseks puuduta valikut „Tagasi“ nii mitu korda kui tarvis.

Kellaeg ja kuupäev

Esimesel kasutuskorral määrasid juba kellaaja ja kuupäeva. Neid seadeid saab muuta programmeerimisrežiimis:

- „Masina seaded“ / „Kellaeg“
- „Masina seaded“ / „Kuupäev“

i Kellaaja vorminguks saab valida kas „24 h“ või „AM/PM“ (vt 4. peatüki „Püsiseadistused programmeerimisrežiimis“ alalõik „Veekoguse mõõtühik / kellaaja vorming“).

Näide: kellaaja muutmiseks toimi järgmisel viisil.

Eeltingimus: kuvatakse avaekraan.

- ▶ Puuduta valikut „P“.
„Hoolduse staatus“
- ▶ Keera pöördlülitit, kuni ekraanile ilmub „Masina seaded“.
- ▶ Vajuta pöördlülitit.
„Masina seaded“

- ▶ Vajuta pöördlülilit.
„Lülitub välja peale“
- ▶ Keera pöördlülilit, kuni ekraanile ilmub kiri „Kellaaeg“.
- ▶ Vajuta pöördlülilit.
„Kellaaeg“
- ▶ Sisesta praegune kellaaeg.
- ▶ Puuduta valikut „Salvesta“.
Ekraanile ilmub korraaks kiri „Salvestatud“.
„Kellaaeg“
- ▶ Avaekraanile naasmiseks puuduta valikut „Tagasi“ nii mitu korda kui tarvis.

Taimer

Menüüs „Masina seaded“ / „Taimer“ saad määrata masinale igaks nädalapäevaks sisse- ja väljalülitusaja.

- i** Kellaaja vorminguks saab valida kas „24 h“ või „AM/PM“ (vt 4. peatüki „Püsiseadistused programmeerimisrežiimis“ alalõik „Veekoguse mõõtühik / kellaaja vorming“).

Näide: selleks, et määrata oma GIGALE igaks **esmaspäevaks** kindel sisselülitusaeg, toimi järgmisel viisil.

Eeltingimus: kuvatakse avaekraan.

- ▶ Puuduta valikut „P“.
„Hoolduse staatus“
- ▶ Keera pöördlülilit, kuni ekraanile ilmub „Masina seaded“.
- ▶ Vajuta pöördlülilit.
„Masina seaded“
- ▶ Vajuta pöördlülilit.
„Lülitub välja peale“
- ▶ Keera pöördlülilit, kuni ekraanile ilmub kiri „Taimer“.
- ▶ Vajuta pöördlülilit.
„Taimer“
- ▶ Puuduta valikut „Esmaspäev“.
„Sisselülitamine“
- ▶ Sisesta soovitud sisselülitusaeg.
- ▶ Puuduta valikut „Salvesta“.
„Väljalülitamine“
- ▶ Avaekraanile naasmiseks puuduta valikut „Tagasi“ nii mitu korda kui tarvis.

Vee kareduse määramine

Mida karedam on vesi, seda sagedamini tuleb GIGA kohvimasinat katlakivist puhastada. Vee karedusastme täpne seadistamine on seetõttu väga oluline.

Vee karedus määrati masina esimesel kasutuskorral. Seda seadistust saab igal ajal muuta.

Vee kareduse näitu saab reguleerida sujuvalt vahemikus 1–30 °dH.

Eeltingimus: kuvatakse avaekraan.

- ▶ Puuduta valikut „P“.
„Hoolduse staatus“
- ▶ Keera pöördlülitit, kuni ekraanile ilmub „Masina seaded“.
- ▶ Vajuta pöördlülitit.
„Masina seaded“
- ▶ Vajuta pöördlülitit.
„Lülitub välja peale“
- ▶ Libista sõrmega üle ekraani, kuni selle keskele ilmub kiri „Vee karedus“.
- ▶ Puuduta valikut „Vee karedus“.
„Vee karedus“
- ▶ Nüüd libista sõrmega vasakule või paremale, et muuta seadistust.
- ▶ Puuduta valikut „Salvesta“.
Ekraanile ilmub korra kiri „Salvestatud“.
„Vee karedus“
- ▶ Avaekraanile naasmiseks puuduta valikut „Tagasi“ nii mitu korda kui tarvis.

Veekoguse mõõtühik / kellaaja vorming

Soovi korral saad programmeerimisrežiimis muuta nii veekoguse mõõtühikut kui ka kellaaja vormingut („Masina seaded“ / „Mõõtühik“):

- „Muuda mõõtühikut“ („ml“ / „oz“)
- „Vali kellaaja vorming“ („24 h“ / „AM/PM“)

Näide: selleks, et valida veekoguse ühikuteks „ml“ asemel „oz“, toimi järgmisel viisil.

Eeltingimus: kuvatakse avaekraan.

- ▶ Puuduta valikut „P“.
„Hoolduse staatus“

- ▶ Keera pöördlülitit, kuni ekraanile ilmub „Masina seaded“.
- ▶ Vajuta pöördlülitit.
„Masina seaded“
- ▶ Vajuta pöördlülitit.
„Lülitub välja peale“
- ▶ Libista sõrmega üle ekraani, kuni selle keskele ilmub kiri „Mõõtühik“.
- ▶ Puuduta valikut „Mõõtühik“.
„Mõõtühik“
- ▶ Nüüd libista sõrmega vasakule või paremale, et määrata seadistus valikule „oz“.
- ▶ Puuduta valikut „Salvesta“.
Ekraanile ilmub korra kiri „Salvestatud“.
„Mõõtühik“
- ▶ Avaekraanile naasmiseks puuduta valikut „Tagasi“ nii mitu korda kui tarvis.

Energiasäästurežiim

Menüüs „Masina seaded“ / „Energia säästmine“ saab lülitada masina energiasäästurežiimile.

- „1“
 - Varsti pärast viimase joogi valmistamist GIGA enam ennast ei soojenda. Umbes viie minuti pärast kuvatakse sümbol „ESM“ (E.S.M.®, Energy Save Mode).
 - Enne piimakohvijooži, kohvijooži või kuuma vee valmistamist peab masin soojenema.
- „0“
 - Kõiki kohvijooke, piimakohvijooke ja kuuma vett saab valmistada ilma ooteajata.

Näide: Energiasäästurežiimi väljalülitamiseks toimi järgmiselt.

Eeltingimus: kuvatakse avaekraan.

- ▶ Puuduta valikut „P“.
„Hoolduse staatus“
- ▶ Keera pöördlülitit, kuni ekraanile ilmub „Masina seaded“.
- ▶ Vajuta pöördlülitit.
„Masina seaded“
- ▶ Vajuta pöördlülitit.
„Lülitub välja peale“

- ▶ Libista sõrmega üle ekraani, kuni selle keskele ilmub kiri „Energia säästmine“.
- ▶ Puuduta valikut „Energia säästmine“.
- ▶ Nüüd libista sõrmega üle kontrolleri ja määra see valikule „0“.
- ▶ Puuduta valikut „Salvesta“.
- Ekraanile ilmub korraks kiri „Salvestatud“.
- „Energia säästmine“
- ▶ Avaekraanile naasmiseks puuduta valikut „Tagasi“ nii mitu korda kui tarvis.

Funktsioonide lubamine ja keelamine

Menüüs „Masina seaded“ / „Keelamine/lubamine“ saad keelata või lubada alltoodud funktsioone.

- „Ühekordsed seadistused“. **Joogi valmistamise ajal** saab püsiseadistusi (nt kohvi kangust või veekogust) muuta.
- „Eksperdirežiim“. Joogi seadistustele ligi pääsemiseks tuleb joogi nimetust ekraanil umbes kaks sekundit puudutada.
- „Pöördlülitit kasutamine“. **Joogivaliku akent** koos lisajookidega saab avada pöördlülitit keerates.
- „Teadete kuvamine“. Avaekraanil kuvatakse sellised teated nagu „Puhasta“ või „Puhasta piimasüsteemi“.

Näide: kui soovid teha nii, et **joogi valmistamise ajal** ei saaks püsiseadistusi muuta, toimi järgmisel viisil.

Eeltingimus: kuvatakse avaekraan.

- ▶ Puuduta valikut „P“.
- „Hoolduse staatus“
- ▶ Keera pöördlülitit, kuni ekraanile ilmub „Masina seaded“.
- ▶ Vajuta pöördlülitit.
- „Masina seaded“
- ▶ Vajuta pöördlülitit.
- „Lülitub välja peale“
- ▶ Keera pöördlülitit, kuni ekraanile ilmub kiri „Keelamine/lubamine“.
- ▶ Vajuta pöördlülitit.
- „Keelamine/lubamine“
- ▶ Puuduta valikut „Ühekordsed seadistused“.
- „Ühekordsed seadistused“

- ▶ Nüüd libista sõrmega üle kontrolleri, kuni kuvatakse suletud luku tähis.
- ▶ Puuduta valikut „Salvesta“.
Ekraanile ilmub korra kiri „Salvestatud“.
„Keelamine/lubamine“
- ▶ Avaekraanile naasmiseks puuduta valikut „Tagasi“ nii mitu korda kui tarvis.

Keel

Selles menüüs saad määrata GIGA töökeele.

Näide: selleks, et valida töökeeleks „inglise“ asemel „eesti“, toimi järgmisel viisil.

Eeltingimus: kuvatakse avaekraan.

- ▶ Puuduta valikut „P“.
„Hoolduse staatus“
- ▶ Keera pöördlülitit, kuni ekraanile ilmub „Masina seaded“.
- ▶ Vajuta pöördlülitit.
„Masina seaded“
- ▶ Vajuta pöördlülitit.
„Lülitub välja peale“
- ▶ Libista sõrmega üle ekraani, kuni selle keskele ilmub kiri „Vali keel“.
- ▶ Puuduta valikut „Vali keel“.
„Vali keel“
- ▶ Libista sõrmega üle ekraani, kuni selle keskele ilmub soovitud keel, nt „eesti“.
- ▶ Puuduta valikut „Salvesta“.
Ekraanile ilmub korra kiri „Salvestatud“.
„Keele valik“
- ▶ Avaekraanile naasmiseks puuduta valikut „Tagasi“ nii mitu korda kui tarvis.

Ekraani heledus

Menüüs „Masina seaded“ / „Ekraan“ saad reguleerida ekraani heledust (protsentides).

Eeltingimus: kuvatakse avaekraan.

- ▶ Puuduta valikut „P“.
„Hoolduse staatus“
- ▶ Keera pöördlülitit, kuni ekraanile ilmub „Masina seaded“.

- ▶ Vajuta pöördlülilit.
„Masina seaded“
- ▶ Vajuta pöördlülilit.
„Lülitub välja peale“
- ▶ Libista sõrmega üle ekraani, kuni selle keskele ilmub kiri „Ekraan“.
- ▶ Puuduta valikut „Ekraan“.
„Ekraan“
- ▶ Nüüd libista sõrmega vasakule või paremale, et muuta seadistust.
- ▶ Puuduta valikut „Salvesta“.
Ekraanile ilmub korraks kiri „Salvestatud“.
„Ekraan“
- ▶ Avaekraanile naasmiseks puuduta valikut „Tagasi“ nii mitu korda kui tarvis.

Tehaseadete taastamine

Menüüs „Masina seaded“ / „Tehaseadused“ saad taastada masina tehaseadused: **Kõik seaded** (v.a „Vee karedus“) asendatakse tehaseadetega. GIGA lülitub seejärel välja.

Eeltingimus: kuvatakse avaekraan.

- ▶ Puuduta valikut „P“.
„Hoolduse staatus“
- ▶ Keera pöördlülilit, kuni ekraanile ilmub „Masina seaded“.
- ▶ Vajuta pöördlülilit.
„Masina seaded“
- ▶ Vajuta pöördlülilit.
„Lülitub välja peale“
- ▶ Libista sõrmega üle ekraani, kuni selle keskele ilmub kiri „Tehaseadused“.
- ▶ Puuduta valikut „Tehaseadused“.
„Tehaseadused“ / „Kas soovid taastada masina tehaseadused?“
- ▶ Puuduta valikut „Jah“.
Ekraanile ilmub korraks kiri „Salvestatud“.
GIGA lülitub välja.

Teabe vaatamine

Menüüst „Info“ leiad järgmise teabe.

- „Joogiloendur“: valmistatud kohvijookide ja kuumaveeportsjonite arv.
- „Päevaloendur“: valmistatud kohvijookide ja kuumaveeportsjonite arv. Loendurit saab soovi korral nullida.
- „Hooldusloendur“: lõpuleviidud hooldusprogrammide (puhastus, katlakivieemaldus jms) arv.

Näide: et vaadata, mitu kohvijooki on masinaga valmistatud, toimi järgmiselt.

Eeltingimus: kuvatakse avaekraan.

- ▶ Puuduta valikut „P“.
- „Hoolduse staatus“
- ▶ Keera pöördlülitit, kuni ekraanile ilmub kiri „Info“.
- ▶ Vajuta pöördlülitit.
- „Joogiloendur“
- ▶ Teiste valmistatud kohvijookide arvu vaatamiseks keera pöördlülitit või puuduta valikut „1/2“.
- ▶ Avaekraanile naasmiseks puuduta valikut „Tagasi“ nii mitu korda kui tarvis.

5 Hooldus

GIGA kohvimasinal on järgmised sisseehitatud hooldusprogrammid:

- masina loputus („Loputus“);
- topelttila piimasüsteemi loputus;
- topelttila piimasüsteemi puhastus („Puhasta piimasüsteem“);
- filtrivahetus („Vaheta filter“) (kuvatakse ainult siis, kui filter on aktiveeritud);
- masina puhastus („Puhasta“);
- katlakivieemaldus („Eemalda katlakivi“).

- i** Käivita hooldusprogramm alati vastava teate ilmunisel.
- i** Puhtuse tagamiseks peaksid puhastama piimasüsteemi **iga päev**, kui oled sellega piima vahustanud või kuumutanud.

Masina loputamine



Loputuse saab igal ajal käsitsi katkestada.

Eeltingimus: kuvatakse avaekraan.

- ▶ Aseta nõu topelttila alla.
 - ▶ Puuduta valikut „P“.
„Hoolduse staatus“
 - ▶ Puuduta valikut „Hoolduse staatus“.
„Puhastus“
 - ▶ Libista sõrmega üle ekraani, kuni selle keskele ilmub kiri „Loputus“.
 - ▶ Alusta loputamist, puudutades valikut „Loputus“.
„Masina loputus“, „Piimasüsteemi loputus“, topelttilast hakkab voolama vett.
- Loputustsükkel lõpeb automaatselt. Sinu GIGA on jälle kasutusvalmis.

Piimasüsteemi automaatne loputus

15 minutit pärast piima kuumutamist või vahustamist loputatakse piimasüsteemi **automaatselt**. Seepärast aseta pärast piima vahustamist või kuumutamist alati nõu topelttila alla.

Piimasüsteemi puhastamine

ETTEVAATUST!

Selleks, et topelttila piimasüsteem alati korralikult töötaks, tuleb seda puhastada **iga päev**, kui oled sellega piima kuumutanud või vahustanud.

Vale puhastusvahend võib masinat kahjustada ja/või vahendi jäägid võivad sattuda vette.

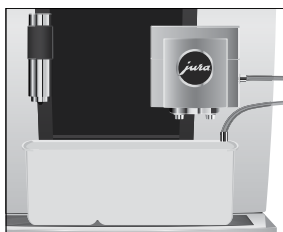
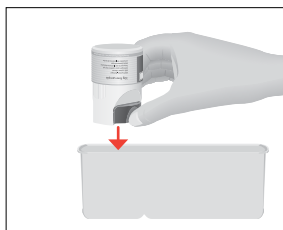
- ▶ Kasuta ainult JURA originaalhooldusvahendeid.

i JURA piimavahusti puhastusvahendit saad osta edasimüüjalt.

i Piimasüsteemi puhastamiseks kasuta kaasasolevat mahutit.

Eeltingimus: kuvatakse avaekraan. Ekraanile ilmub kiri „Piimasüsteemi puhastus“.

- ▶ Puuduta valikut „Piimasüsteemi puhastus“.
- ▶ Puuduta veel kord valikut „Piimasüsteemi puhastus“.
- ▶ Puuduta valikut „Käivita“.
- ▶ Puuduta veel kord valikut „Käivita“.
- „Piimasüsteemi puhastusvedelik“ / „Ühenda piimavoolik“
- ▶ Eemalda piimavoolik piimamahutist.
- ▶ Lisa üks doseerimisüksus piimasüsteemi puhastusvedelikku mahuti tagumisse ossa.

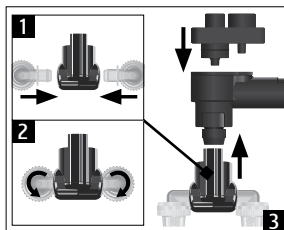
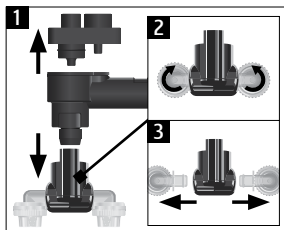
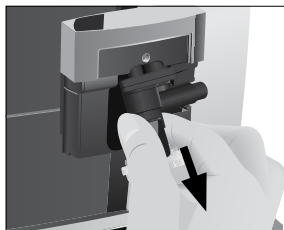
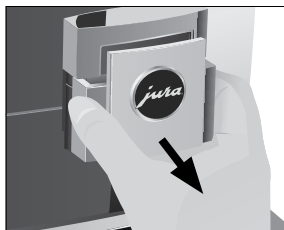
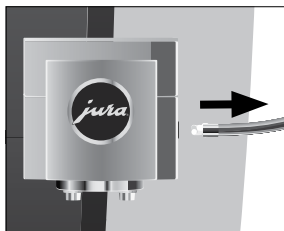


- ▶ Aseta mahuti topelttila alla ja ühenda piimavoolik mahutiga.

i Et piimavoolik mahutiga ühendada, tuleb vooliku külge kinnitada ühendussüsteem.

- ▶ Puuduta valikut „Edasi“, topelttila ja piimavoolikut puhastatakse. See protsess lõpeb automaatselt. Sinu GIGA on jälle kasutusvalmis.

Topeltilta lahtivõtmine ja loputamine



Puhtuse tagamiseks ja selleks, et topeltilta töötaks korralikult, tuleb see **iga päev**, kui sellega on piima kuumutatud või vahustatud, lahti võtta ja üle loputada.

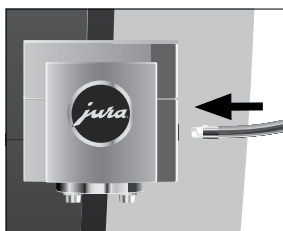
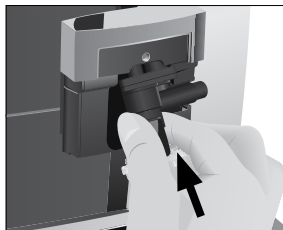
- ▶ Eemalda piimavoolik ja loputa seda põhjalikult voolava vee all.

- ▶ Tõmba topeltilta kaant eemaldamiseks ettepoole.

- ▶ Eemalda piimasüsteem topeltilta küljest.

- ▶ Võta piimasüsteem osadeks lahti.
- ▶ Loputa kõiki osi voolava vee all. Kui osadel on tugevalt kinnikuivanud piimajääke, asetage need kõigepealt 250 ml soojast veest ja ühest doseerimisüksusest piimasüsteemi puhastusvedelikust koosnevasse lahusesse. Seejärel loputa osi põhjalikult.

- ▶ Pane piimasüsteem uuesti kokku.



Filtri paigaldamine ja vahetamine

▶ Suru kokkupandud piimasüsteem kindlalt topeltila külge tagasi.

▶ Paigalda topeltila kaas.

▶ Ühenda piimavoolik topeltilaga.

Kui kasutad filtreid CLARIS Pro Smart, ei ole vaja GIGA kohvimasinat katlakivist puhastada.

i Kui filtri tööiga on lõppenud (see oleneb vee karedusest), siis annab GIGA Sulle filtri vahetamise vajadusest märku.

i Filtreid CLARIS Pro Smart saab osta edasimüüjalt.

Eeltingimus: kuvatakse avaekraan. Ekraanil on kiri „Vaheta filter“ (kui masinas on juba filter).

▶ Eemalda ja tühjenda veepaak.

▶ Ava filtrihoidik ja eemalda **vana** CLARIS Pro Smarti filter.



- ▶ Aseta uus CLARIS Pro Smarti filter veepaaki ja suru seda kergelt.
- ▶ Sulge filtrihoidik. See lukustub klõpsuga paigale.
- ▶ Täida veepaak värske külma veega ja asetage kohale tagasi.

i Masin saab aru, et filter on äsja paigaldatud/vahetatud.

„Filtrirežiim“/„Salvestatud“

„Filtri loputus“, filtrit loputatakse. See vesi voolab otse vedelikusahtlisse.

„Tühjenda vedelikusahtel“

- ▶ Tühjenda vedeliku- ja kohvipaksusahtel ning asetage need kohale tagasi.
- Kuvatakse avaekraan. Sinu GIGA on jälle kasutusvalmis.

Masina puhastamine

Pärast 180 tassi kohvi valmistamist või 80 sisselülitusjärgset loputamist annab GIGA märku, et masin vajab puhastamist.

ETTEVAATUST!

Vale puhastusvahend võib masinat kahjustada ja/või vahendi jäägid võivad sattuda vette.

- ▶ Kasuta ainult JURA originaalhooldusvahendeid.

i Puhastusprogramm kestab umbes 20 minutit.

i Ära katkesta käivitatud puhastusprogrammi. See halvendab puhastuse kvaliteeti.

i JURA puhastustablette saab osta edasimüüjalt.

Eeltingimus: kuvatakse avaekraan. Ekraanil on kiri „Puhasta“.

- ▶ Puuduta valikut „Puhasta“.

„Puhastus“

- ▶ Puuduta valikut „Puhasta“.

- ▶ Puuduta valikut „Käivita“.

- ▶ Puuduta veel kord valikut „Käivita“.

„Tühjenda kohvipaksusahtel“



- ▶ Tühjenda vedeliku- ja kohvipaksusahtel ning aseta need kohale tagasi.

„Vajuta pöördlülitit“

- ▶ Aseta nõu topelttila alla.
 - ▶ Vajuta pöördlülitit.
- „Masina puhastus“, topelttilast hakkab voolama vett. Protsess katkeb, „Lisa puhastustablett“.
- ▶ Ava jahvatatud kohvi täitelehtri kaas.

- ▶ Aseta täitelehtrisse JURA puhastustablett.

- ▶ Sulge täitelehtri kaas.

„Vajuta pöördlülitit“

- ▶ Vajuta pöördlülitit.
- „Masina puhastus“, topelttilast voolab korduvalt vett. See protsess lõpeb automaatselt.

„Tühjenda kohvipaksusahtel“

- ▶ Tühjenda vedeliku- ja kohvipaksusahtel ning aseta need kohale tagasi.

Puhastus on lõppenud. Kuvatakse avaekraan.

Katlakivieemaldus

Aja jooksul koguneb kohvimasinasse katlakivi. GIGA annab katlakivi eemaldamise vajadusest automaatselt märku. Katlakivi kogunemise kiirus oleneb kasutatava vee karedusest.

- i** Kui kasutad filtrit CLARIS Pro Smart, siis ei anna masin sulle katlakivi eemaldamise vajadusest märku.

⚠ ETTEVAATUST!

Katlakivieemaldi võib nahale või silma sattudes põhjustada ärritust.

- ▶ Väldi pritsmete sattumist nahale või silma.
- ▶ Loputa katlakivieemaldi puhta veega maha. Kui katlakivieemaldit satub silma, pöördu arsti poole.

ETTEVAATUST!

Vale katlakivieemaldi võib masinat kahjustada ja/või vahendi jäägid võivad sattuda vette.

- ▶ Kasuta ainult JURA originaalhooldusvahendeid.

ETTEVAATUST! Katlakivieemaldusprogrammi katkestamine võib masinat kahjustada.

- ▶ Ära katkesta katlakivieemaldusprogrammi, kui see on käivitatud.

ETTEVAATUST! Katlakivieemaldi võib õrnu pindu (nt marmor) kahjustada.

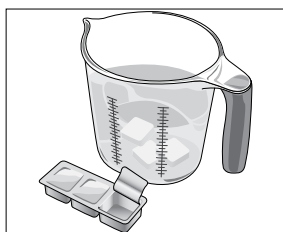
- ▶ Eemalda kohe kõik pritsmed.

i Katlakivieemaldusprogramm kestab umbes 45 minutit.

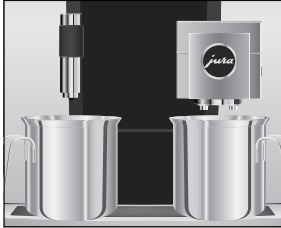
i JURA katlakivieemaldustablette saab osta edasimüüjalt.

Eeltingimus: kuvatakse avaekraan. Ekraanil on kiri „Eemalda katlakivi“.

- ▶ Puuduta valikut „Eemalda katlakivi“.
„Eemalda katlakivi“
- ▶ Puuduta valikut „Eemalda katlakivi“.
- ▶ Puuduta valikut „Käivita“.
- ▶ Puuduta veel kord valikut „Käivita“.
„Tühjenda vedelikusahtel“
- ▶ Tühjenda vedeliku- ja kohvipaksusahtel ning aseta need kohale tagasi.
„Katlakivilahus veepaaki“
- ▶ Eemalda ja tühjenda veepaak.
- ▶ Lahusta neli JURA katlakivieemaldustabletti täielikult 800 ml vees. Lahustumiseks võib kuluda paar minutit.
- ▶ Vala lahus **tühja** veepaaki ja aseta see oma kohale.
„Vajuta pöördlülitit“



- ▶ Aseta nõu nii kuumaveeotsaku kui ka topelttila alla.
- ▶ Vajuta pöördlülitit.
„Katlakivieemaldus“, kuumaveeotsakust ja topelttilast voolab korduvalt vett. Vesi voolab otse vedelikusahtlisse. Protsess katkeb, „Tühjenda vedelikusahtel“.

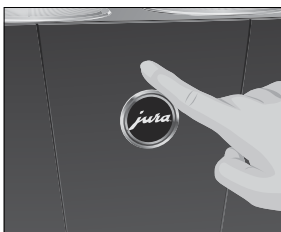



- ▶ Tühjenda vedeliku- ja kohvipaksusahtel ning aseta need kohale tagasi.
„Täida veepaak“
- ▶ Tühjenda nõud ning aseta need tagasi kuumaveetsaku ja topeltila alla.
- ▶ Eemalda veepaak ja loputa see korralikult puhtaks.
- ▶ Täida veepaak värske külma veega ja aseta kohale tagasi.
„Vajuta pöördlülitit“
- ▶ Vajuta pöördlülitit.
„Katlakivieemaldus“, katlakivieemaldusprotsess jätkub. Kuumaveetsakust ja topeltilast voolab korduvalt vett. Vesi voolab otse vedelikusahtlisse.
„Tühjenda vedelikusahtel“
- ▶ Tühjenda vedeliku- ja kohvipaksusahtel ning aseta need kohale tagasi.
Katlakivieemaldusprogramm on lõppenud. Kuvatakse avaekraan.

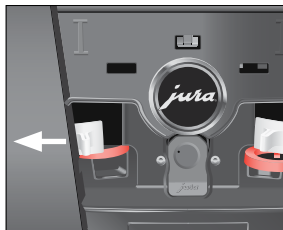
i Kui katlakivieemaldusprogramm ootamatult katkeb, siis loputa veepaak korralikult puhtaks.

Oamahuti puhastamine

Kohviube võib katta õhuke õlikiht, mis kleepub oamahuti seintele. Pikapeale võib see mõjutada kohvi kvaliteeti. Seetõttu tuleks oamahuti aeg-ajalt puhastada.



- ▶ Vajuta GIGA väljalülitamiseks sisse-/väljalülitusnuppu .
- ▶ Seejärel lülita masin toitelülitist välja.
- ▶ Ava masina tagaküljel olev hooldusluuk, vajutades JURA logost veidi kõrgemale.
- ▶ Suru punane liugfiksaator oamahuti sulgemiseks lõpuni tagumisse asendisse.



- ▶ Keera sinist lukustit väljapoole.
- ▶ Eemalda oamahuti.
- ▶ Eemalda aroomikate.
- ▶ Tühjenda oamahuti.
- ▶ Puhasta oamahutit pehme kuiva lapiga.
- ▶ Aseta oamahuti kohale tagasi.

- ▶ Keera sinist lukustit sissepoole.
- ▶ Tõmba punane liugfiksaator lõpuni eesmise asendisse.
- ▶ Aseta hooldusluuk kohale tagasi, vajutades JURA logost natuke ülespoole. See lukustub klõpsuga paigale.
- ▶ Vala kohvioad mahutisse ja aset aroomikate oma kohale tagasi.

Veepaagi puhastamine katlakivist

Veepaaki võib ajapikku koguneda katlakivi. Selleks, et Sinu kohvima-
sin korralikult töötaks, tuleb veepaaki aeg-ajalt katlakivist puhas-
tada.

- ▶ Eemalda veepaak.
- ▶ Kui kasutad filtrit CLARIS Pro Smart, siis eemalda ka see.
- ▶ Täida veepaak veega ja lahusta selles kolm JURA katlakivieemaldustabletti.
- ▶ Jäta veepaak koos lahusega mitmeks tunniks (nt kogu ööks) seisma.
- ▶ Tühjenda veepaak ja loputa seda korralikult.
- ▶ Kui kasutad filtrit CLARIS Pro Smart, siis paigalda see uuesti.
- ▶ Täida veepaak värskelt külma veega ja aset kohale tagasi.


6 Ekraanile ilmuvad teated

Teade	Põhjus/tagajärg	Tegevus
„Täida veepaak“	Veepaak on tühi. Ühtegi jooki ei saa valmistada.	▶ Täida veepaak (vt 3. peatüki „Igapäevane kasutamine“ alalõik „Veepaagi täitmine“).
„Tühjenda kohvipaksusahtel“ / „Tühjenda vedelikusahtel“	Kohvipaksusahtel on täis. / Vedelikusahtel on täis. Ühtegi jooki ei saa valmistada.	▶ Tühjenda kohvipaksusahtel ja vedelikusahtel (vt 3. peatüki „Igapäevane kasutamine“ alalõik „Igapäevane hooldus“).
„Sulge esikülje kaas“	Kohvipaksusahtli kate on lahti. Ühtegi jooki ei saa valmistada.	▶ Sulge kate.
„Vedelikusahtel puudub“	Tiikumisalus on halvasti paigaldatud või puudub üldse. Ühtegi jooki ei saa valmistada.	▶ Paigalda vedelikusahtel.
„Täida vasak oamahuti“ / „Täida parem oamahuti“	Üks oamahutitest on tühi. Ühtki kohvijooki, mille jaoks läheb tarvis selles mahutis olevaid ube, ei ole võimalik valmistada. Saad valmistada kuuma vett või piima.	▶ Täida oamahuti (vt 1. peatüki „Masina ettevalmistamine ja esmakordne kasutamine“ alalõik „Oamahuti täitmine“).
„Puhasta piimasüsteemi“	GIGA annab märku, et piimasüsteem vajab puhastamist.	▶ Puhasta piimasüsteemi (vt 5. peatüki „Hooldus“ alalõik „Piimasüsteemi puhastamine“).
„Vaheta filter“	Filtri tööiga on täis. GIGA annab märku, et filtrit on vaja vahetada.	▶ Vaheta filter CLARIS Pro Smart uue vastu (vt 5. peatüki „Hooldus“ alalõik „Filtri paigaldamine/vahetamine“).
„Puhasta“	GIGA annab märku, et vajab puhastamist.	▶ Puhasta masinat (vt 5. peatüki „Hooldus“ alalõik „Masina puhastamine“).
„Eemalda katlakivi“	GIGA annab märku, et vajab katlakivist puhastamist.	▶ Eemalda katlakivi (vt 5. peatüki „Hooldus“ alalõik „Katlakivieemaldus“).

Teade	Põhjus/tagajärg	Tegevus
„Liiga vähe jahvatatud kohvi“	Masinas pole piisavalt jahvatatud kohvi, GIGA katkestab toimingu.	► Järgmine kord, kui joogi valmistad, lisa jahvatatud kohvi (vt 2. peatüki „Valmistamine“ alalõik „Jahvatatud kohv“).
„Teeninduskate puudub“	Masina tagaküljel olev hooldusluuk puudub. Ühtegi jooki ei saa valmistada.	► Paigalda hooldusluuk.

7 Tõrgete kõrvaldamine

Probleem	Põhjus/tagajärg	Tegevus
Piimavahusti ei aja piima piisavalt vahule või pritsib otsaku vahelt piima.	Topelttila on määrdunud. Piima ja piimavahu temperatuur on valitud liiga kõrge.	<ul style="list-style-type: none"> ▶ Puhasta topelttila piimasüsteemi (vt 5. peatüki „Hooldus“ alalõik „Piimasüsteemi puhastamine“). ▶ Võta topelttila lahti ja loputa (vt 5. peatüki „Hooldus“ alalõik „Topelttila lahtivõtmine ja loputamine“). ▶ Vali joogi jaoks madalam piima ja piimavahu temperatuur.
Kohvi ainult nirseb valmistamise ajal, mitte ei voola.	Kohv on liiga peeneks jahvatatud või oled kasutanud liiga peent jahvatatud kohvi, mis on süsteemi ummistanud. Vee karedus ei ole õigesti määratud.	<ul style="list-style-type: none"> ▶ Määra veskile jämedam seadistus või kasuta jämedamat jahvatatud kohvi (vt 4. peatüki „Püsi-seadistused programmeerimisrežiimis“ alalõik „Jahvatusaste seadistamine“). ▶ Puhasta masinat katlakivist (vt 5. peatüki „Hooldus“ alalõik „Katlakivieemaldus“).
Kohvipaksusahtli taga on kuiva jahvatatud kohvi.	Kasutatud oad annavad keskmisest rohkem jahvatatud kohvi.	<ul style="list-style-type: none"> ▶ Vähenda kohvi kangust või vali peenem jahvatusaste (vt 4. peatüki „Püsi-seadistused programmeerimisrežiimis“ alalõik „Jookide seeded“).
Kirja „Täida oamahuti“ ei kuvata, kuigi oamahuti on tühi.	Oakoguse jälgimise süsteem on määrdunud.	<ul style="list-style-type: none"> ▶ Puhasta oamahuti (vt 5. peatüki „Hooldus“ alalõik „Oamahuti puhastamine“).
Kohvi valmistamine katkestatakse ja ekraanile ilmub korra-kiri „Täida oamahuti“, kuigi oamahuti on täis.	Oamahuti liugfiksaatorit ei ole välja tõmmatud või ei ole täielikult välja tõmmatud.	<ul style="list-style-type: none"> ▶ Ava masina tagaküljel olev hooldusluuk ja tõmba liugfiksaator lõpuni välja (vt 5. peatüki „Hooldus“ alalõik „Oamahuti puhastamine“).

Probleem	Põhjus/tagajärg	Tegevus
Teadet „Lisa vett“ ei kuvata, kuigi veepaak on tühi.	Veepaaki on kogunenud katlakivi.	► Eemalda veepaagist katlakivi (vt 5. peatüki „Hooldus“ alalõik „Veepaagi puhastamine katlakivist“).
Ekraanil on kogu aeg kuvatud kiri „Tühjenda vedelikusahtel“.	Vedelikusahtli metallkontaktid on määrdunud või märjad.	► Puhasta ja kuivata sahtli tagaküljel paiknevad metallkontaktid.
Ekraanile ilmub veateade „Error 2“ või „Error 5“.	Kui masin on seisnud pikka aega külma käes, siis ei saa ta ohutuskaalutlustel mõnda aega soojeneda.	► Soojenda masinat toatemperatuuril.
Ekraanil on mõni muu veateade („Error“).	–	► Lülita GIGA sisse-/väljalülitusnupust  välja. Võta ühendust kohaliku klienditeenindusega (vt 11. peatükk „JURA kontaktandmed / õigusteave“).

- i** Kui Sul ei õnnestu probleemi lahendada, siis võta ühendust kohaliku klienditeenindusega (vt 11. peatükk „JURA kontaktandmed / õigusteave“).

8 Transport ja keskkonnasäästlik kasutuselt kõrvaldamine

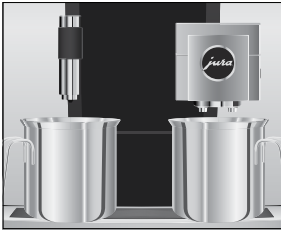
Transport / süsteemi tühjendamine

Hoia oma GIGA pakend alles. Seda tuleks kasutada transpordi ajal masina kaitseks.

Selleks, et kaitsta GIGA't transpordi ajal külmakahjustuste eest, tuleb süsteem tühjendada.

Eeltingimus: kuvatakse avaekraan.

- ▶ Eemalda piimavoolik topelttila küljest.
- ▶ Aseta nõu nii kuumaveeotsaku kui ka topelttila alla.
- ▶ Puuduta valikut „P“.
„Hoolduse staatus“
- ▶ Keera pöördlülitit, kuni ekraanile ilmub „Masina seaded“.
- ▶ Vajuta pöördlülitit.
„Masina seaded“
- ▶ Libista sõrmega üle ekraani, kuni selle keskele ilmub kiri „Süsteemi tühjendamine“.
- ▶ Puuduta valikut „Süsteemi tühjendamine“.
„Süsteemi tühjendamine“ / „Eemalda veepaak“
- ▶ Eemalda ja tühjenda veepaak.
„Vajuta pöördlülitit“
- ▶ Vajuta pöördlülitit.
Topelttilast ja kuumaveeotsakust tuleb vett ja auru, kuni süsteem on täielikult tühjenenud.
GIGA lülitub välja.



Kasutuselt kõrvaldamine

Palun kõrvalda vanad seadmed kasutuselt keskkonnasäästlikul viisil.



Vanad seadmed sisaldavad väärtuslikke materjale, mis tuleb ringlusesse võtta. Seepärast utiliseeri seade jäätmekäitlusettevõtte kaudu.

9 Tehnilised andmed

Pinge	220–240 V, 50 Hz
Võimsus	2700 W
Müratase	$L_p \leq 70$ dB (A)
Keskonnatingimused	Õhuniiskus max 80% Õhutemperatuur 10–35 °C
Vastavusmärk	CE
Energiatarbimine „Energia säästmise“ / „1“	ligikaudu 9 Wh
Energiatarbimine „Energia säästmise“ / „0“	ligikaudu 25 Wh
Pumba surve	staatiline, max 15 baari
Veepaagi maht	5 l
Oamahuti maht	2 × 650 g
Kohvipaksusahtli maht	max 40 portsjonit
Toitejuhtme pikkus	u 1,1 m
Mass	u 19,0 kg
Mõõtmed (L × K × S)	37 × 56,5 × 49,7 cm

Juhtmeta ühendus:

Filter CLARIS Smart (RFID-tehnoloogiaga)	Sagedus 13,56 MHz Max ülekandevõimsus < 1 mW
JURA Smart Connect (Bluetooth-ühendus)	Sagedus 2,4 GHz Max ülekandevõimsus < 1 mW

Teave katsetajatele (korduskatse standardi DIN VDE 0701-0702 kohaselt): keskne maanduspunkt (CGP) paikneb masina tagaküljel hoolduskatte all.

10 Register

A

- Addressid 60
- Aroomikate
 - Oamahuti koos aroomikattega 4
- Automaatne sisselülitus
 - Taimer 33
- Automaatne väljalülitus 32
 - Taimer 33
- Avaleht 12

B

- Bluetooth 54

C

- Caffè Barista 21
- Caffè latte 20
- Cappuccino 20

E

- Ekraan
 - Puutetundlik ekraan 5, 12
- Ekraani heledus 37
- Ekraanile ilmuvad teated 49
- Elektrisüsteem
 - Tehnilised andmed 54
- ELi vastavusdeklaratsioon 60
- Energiasäästurežiim 35
- Esmakordne kasutamine 14
- Espresso 20
 - Kaks espressot 20
- Espresso macchiato 20

F

- Filter
 - Paigaldamine 43
 - Vahetamine 43
- Filter CLARIS Pro Smart
 - Paigaldamine 43
 - Vahetamine 43
- Flat white 20

H

- Hooldus 40
 - Igapäevane hooldus 26
 - Korrapärane hooldus 26
- Hooldusluuk 5
- Hoolduspistik 5

I

- Igapäevane hooldus 26
- Infotelefon 60
- Internet 12

J

- Jahvatatud kohv 21
 - Jahvatatud kohvi mõõtelusikas 4
- Jahvatatud kohvi mõõtelusikas 4
- Jahvatusaste
 - Jahvatusastme seadistamine 31
- Joogivaliku aken 18
- Jookide seaded 29
 - Muutmine 29
- Jookide seadete muutmine 29
- Juhtmeta ühendus 9, 14, 17, 43, 54
- JURA
 - Internet 12
 - Kontaktandmed 60

K

- Kaas
 - Hoiulaegas 4
 - Hooldusluuk 5
 - Veepaak 4
- Kaks jooki 20
- Kannutäis kohvi 20
- Kasutuselt kõrvaldamine 53
- Katlakivieemaldus
 - Masin 45
 - Veepaak 48
- Keel 37
- Keelamine
 - Ekraanile ilmuvad teated 36
 - Joogivaliku aken 36
 - Jookide seaded 36
 - Ühekordsed seadistused 36
- Kellaag 32
- Kellaaja vorming
 - Programmeerimisrežiim 34
- Klienditugi 60
- Kohv 20
 - Kaks kohvi 20
- Kohvipaksusahtel 4
- Kontaktandmed 60
- Korrapärane hooldus 26

10 Register

Kuumaveeotsak
 Reguleeritava kõrgusega kuumaveetila 4
Kuum vesi 24
Kuupäev 32

L

Lahustuv kohv
 Jahvatatud kohv 21
Latte macchiato 20
Lisatarviku ühendamine 17
Liugfiksaator 5
Loputamine
 Masin 40
Lukusti 5

M

Masin
 Igapäevane hooldus 26
 Katlakivieemaldus 45
 Korrapärane hooldus 26
 Loputamine 40
 Puhastamine 44
 Sisselülitamine 25
 Ülesseadmine 13
 Väljalülitamine 27
Möödavoolumklapi abil lisatav veekogus 21
Must tee 24

N

Nupp
 Sisse-/väljalülitusnupp 5

O

Oad à la carte
 Veski valiku aktiveerimine 22
Oamahuti
 Oamahuti koos aroomikattega 4
 Puhastamine 47
 Täitmine 13
Ohutus 6
Õhutusavad
 Õhutuslabad 4
Õhutuslabad 4
Ohutusteave 6
Õige kasutamine 6

P

Piim
 Piimavooliku ühendamine 16
Piimasüsteem
 Puhastamine 41

Piimasüsteemi loputamine 40
Piimavahusti puhastamine
 Piimasüsteemi puhastamine 41
Pöördlüli 5, 12
Pöördlüli kasutamine 18
Probleemid
 Tõrgete kõrvaldamine 51
Programmeerimisrežiim 28
 Automaatne väljalülitus 32
 Ekraani heledus 37
 Energiasäästurežiim 35
 Funktsioonide keelamine 36
 Jahvatusastme seadistamine 31
 Jookide seaded 29
 Keel 37
 Kellaeg ja kuupäev 32
 Taimer 33
 Teabe vaatamine 39
 Tehaseseadete taastamine 38
 Vee kareduse määramine 34
 Veekoguse mõõtühik / kellaaja vorming 34
Puhastamine
 Masin 44
 Oamahuti 47
Püsiseadistused programmeerimisrežiimis 28
Puutetundlik ekraan 5, 12

R

RFID 54
Ristretto 20
 Kaks ristretto't 20
Roheline tee 24

S

Seadistused
 Püsiseadistused
 programmeerimisrežiimis 28
Sisselülitamine 25
 Taimer 33
Sisselülitusaeg 33
Smart Connect 5, 17
Sümbolite kirjeldus 3
Süsteemi tühjendamine 53

T

Taimer 33
Täitelehter
 Jahvatatud kohvi täitelehter 4

- Täitmine
 - Oamahuti 13
 - Veepaak 25
 - Tassialus 4
 - Teabe vaatamine 39
 - Teated, ekraan 49
 - Tehaseseaded
 - Tehaseseadete taastamine 38
 - Tehnilised andmed 54
 - Tel 60
 - Tila
 - Reguleeritava kõrgusega kuumaveetila 4
 - Reguleeritava kõrgusega topeltila 4
 - Toitejuhe 4
 - Toitelüliti 4
 - Topeltjook 20
 - Topeltila
 - Lahtivõtmine ja puhastamine 42
 - Reguleeritava kõrgusega topeltila 4
 - Tõrgete kõrvaldamine 51
 - Tõrked
 - Tõrgete kõrvaldamine 51
 - Transport 53
-
- U**
 - Ülesseadmine
 - Masina ülesseadmine 13
-
- V**
 - Väljalülitamine 27
 - Taimer 33
 - Väljalülitus
 - Automaatne väljalülitus 32
 - Väljalülitusaeg 33
 - Valmistamine 18, 20
 - Caffè latte 20
 - Cappuccino 20
 - Espresso 20
 - Espresso macchiato 20
 - Flat white 20
 - Jahvatatud kohv 21
 - Joogivaliku akna kasutamine 18
 - Kaks espressot 20
 - Kaks kohvi 20
 - Kaks kohvijooki 20
 - Kaks ristretto't 20
 - Kannutäis kohvi 20
 - Kohv 20
 - Kuum vesi 24
 - Latte macchiato 20
 - Lungo Barista 21
 - Must tee 24
 - Ristretto 20
 - Roheline tee 24
 - Ühe nupuvajutusega 18
 - Valmistamise võimalused 18
 - Vastavusdeklaratsioon 60
 - Vedelikusahtel 4
 - Vaheosa 4
 - Vedelikusahtli vaheosa 4
 - Veebisait 12
 - Vee karedus
 - Vee kareduse määramine 13, 34
 - Veekoguse mõõtühik
 - Programmeerimisrežiim 34
 - Veepaak 4
 - Katlakivieemaldus 48
 - Täitmine 25
 - Veski
 - Jahvatusastme seadistamine 31
 - Veski valiku aktiveerimine 22

11 JURA kontaktandmed / õigusteave

11 JURA kontaktandmed / õigusteave

Sinu JURA hoolduspartner



Rickman Trade OÜ
 A.H. Tammsaare tee 47
 Tallinn 11316
 Tel +372 655 09 44
 jura.ee

- Direktiivid** Masin vastab järgmistele direktiividele:
- 2006/42/EÜ – masinadirektiiv
 - 2014/30/EL – elektromagnetilise ühilduvuse direktiiv
 - 2009/125/EÜ – ökodisaini direktiiv
 - 2011/65/EL – elektri- ja elektroonikaseadmetes teatavate ohtlike ainete kasutamise piiramise direktiiv
 - 2014/53/EL – raadioseadmete direktiiv

GIGA ELi vastavusdeklaratsiooni leiad aadressilt
jura.com/conformity.

Tehnilised muudatused Jätame endale õiguse teha tehnilisi muudatusi. Kasutusjuhendis olevaid jooniseid on kasutatud ainult illustreerival eesmärgil ja kujutatud värvid ei vasta seadme tegelikule värvile. Sinu GIGA mõned üksikasjad võivad varieeruda.

Tagasiside Sinu arvamus on meile oluline! Kasuta veebilehel **jura.com** esitatud kontaktandmeid.

Autoriõigus Kasutusjuhendis sisalduv teave on kaitstud autoriõigusega. Juhendist ei või teha fotokoopiaid ega seda teistesse keeltesse tõlkida ilma JURA Elektroaparate AG kirjaliku loata.