

jura[®]



Cool Control 11

Bedienungsanleitung

Instructions for use

Mode d'emploi

Istruzioni per l'uso

Gebruiksaanwijzing

Modo de empleo

Manual de instruções

Bruksanvisning

Instruksjonsbok

Instrukcja obsługi

Руководство по эксплуатации

Návod k obsluze

JURA Type 583W

de

en

fr

it

nl

es

pt

sv

no

pl

ru

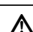
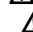
cs

Din Cool Control

Manöverorgan	61
Viktig information	62
Användning för avsett ändamål.....	62
För din säkerhet.....	62
1 Förberedelser och idrifttagning.....	64
Uppställning och anslutning	64
Kalibrera mjölkknivåindikatorn.....	64
Förberedande av den rostfria behållaren	65
2 Mjölkkylning.....	65
Information om hur man använder Cool Control	65
3 Rengöring och skötsel.....	66
4 Kalibrering av mjölkknivåindikatorn	66
5 Transport och miljövänlig avfallshantering.....	66
Transport	66
Avfallshantering	66
6 Tekniska data.....	66
7 JURA kontakt/juridisk information	67

Symbolbeskrivning

Varningar

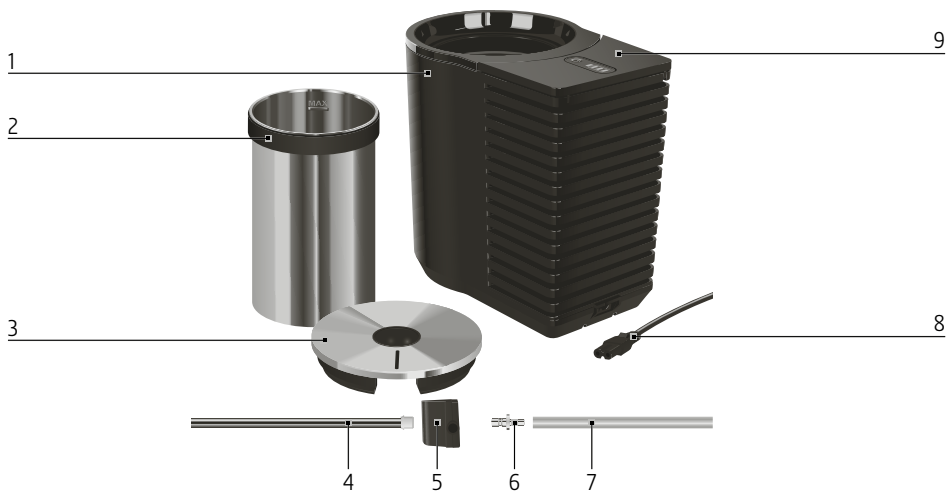
 OBSERVERA	Följ alltid de anvisningar som är betecknade med OBSERVERA eller VARNING plus en varningssymbol. Signalordet WARNING används när det finns risk för allvarlig personskada och signalordet OBSERVERA när det finns risk för mindre allvarliga personsador.
 VARNING	

Symboler som används

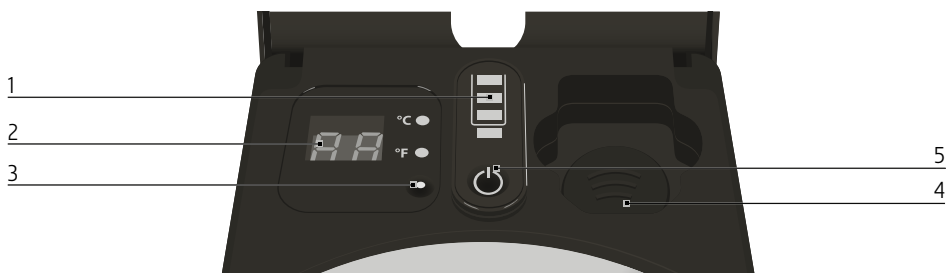
- ▶ **Uppmaning till åtgärd.** Du uppmanas att vidta en åtgärd.

- i** **Information** och tips som gör det ännu lättare för dig att använda din Cool Control.

Manöverorgan



- | | | | |
|---|-----------------------------------|---|---------------------|
| 1 | Cool Control | 6 | Anslutningsdel |
| 2 | Rostfri behållare med silikonring | 7 | Mjölkslang |
| 3 | Lock | 8 | Instickbar nätsladd |
| 4 | Metallrör | 9 | Kåpa |
| 5 | Adapter | | |



- | | | | |
|---|---------------------|---|--|
| 1 | Mjölknivåsensor | 4 | Gränssnitt för Wireless Transmitter / WiFi Connect |
| 2 | Temperaturindikator | 5 | Knapp Till/Från |
| 3 | Kalibreringsknapp | | |

Viktig information

Användning för avsett ändamål

Denna apparat (automat för kalla drycker) är avsedd att användas i hemmet eller liknande, t.ex. av gäster på hotell, motell etc., av personal i butiker, på kontor och i andra arbetsmiljöer, vid catering och i liknande situationer utanför detaljhandeln. Den är endast avsedd för att hålla mjölken kall i den medföljande rostfria behållaren. All annan användning anses som icke ändamålsenlig. JURA påtar sig inget ansvar för följderna av att apparaten har använts för något annat ändamål än det avsedda.

Läs igenom denna bruksanvisning innan du använder apparaten och följ anvisningarna. Garantin gäller inte för skador eller brister som uppstått till följd av att bruksanvisningen inte har beaktats. Ha alltid den här bruksanvisningen tillgänglig nära apparaten och lämna den vidare till nästa användare.

För din säkerhet

Läs noggrant igenom och följ de viktiga säkerhetsföreskrifterna nedan. Så här gör du för att inte

utsätta dig för livsfara genom elektriska stötar:

- Använd aldrig apparaten om den är skadad eller om nätsladden är trasig.
- Använd aldrig apparaten om du har våta händer.
- Se till att nätsladden är torr innan du använder apparaten.
- Använd endast den medföljande nätsladden för att ansluta apparaten till växelströmsnätet.
- Se till att nätsladden inte är fastklämd eller skaver mot vassa kanter.
- Var noga med att inte placera Cool Control eller nätsladden i närheten av varma ytor eller öppen eld.
- Placera inga bärbara förlängningsskablar eller bärbara nätdelar bakom Cool Control.
- Om apparatens nätsladd skadas måste den bytas ut mot en särskild nätsladd som finns hos JURA eller hos en av JURA auktoriserad serviceverkstad, så att eventuella risker undviks.
- Om du misstänker att apparaten är skadad, till exempel för att den luktar bränt, måste du omedelbart dra ut nätsladden och kontakta JURAs service.
- Försök aldrig själv att öppna och laga apparaten. Gör inga änd-

ringar på apparaten som inte beskrivs i denna bruksanvisning. Apparaten innehåller strömförande delar. Endast av JURA auktoriserade serviceverkstäder, som använder originalreservdelar och -tillbehör, får utföra reparationer.

En skadad apparat är inte säker och kan orsaka personskador och bränder. Gör så här för att förhindra skador på apparaten som kan medföra risk för brand- och personskador:

- Se till att ventilationsöppningarna inte täcks över.
- Låt aldrig nätsladden hänga löst. Du kan snubbla på nätsladden eller skada den.
- Skydda Cool Control mot väderlekspåverkan i form av regn, kyla och direkt solljus.
- Sänk aldrig ner Cool Control, nätsladden eller anslutningarna i vatten.
- Lagg aldrig Cool Control i diskmaskinen.
- Stäng av din Cool Control innan du rengör den och dra ur nätkontakten. Använd en fuktig, men aldrig våt, trasa när du torkar av Cool Control och skydda den mot ihållande vattenstänk.
- Häll inte den mjölk, som ska kylas, direkt i apparaten. Använd den rostfria behållaren som ingår i leveransen.
- Förvara inte några explosiva ämnen, t.ex. sprejburkar med brandfarlig drivgas, i apparaten.
- Apparaten får endast anslutas till eluttag med rätt nätspänning enligt typskylten. Typskylten sitter på undersidan av din Cool Control. Övriga tekniska data finns i den här bruksanvisningen (se kapitel 6 "Tekniska data").
- Stäng av apparaten om du ska vara borta en längre tid.
- Använd endast apparaten under uppsikt.
- Den här apparaten är inte avsedd för användning av personer (inklusive barn) med nedsatt fysisk, sensorisk eller mental förmåga eller bristande erfarenhet och kunskap, såvida de inte är under uppsikt eller har fått instruktioner angående enhetens användning av en person som är ansvarig för deras säkerhet. Barn måste övervakas för att säkerställa att de inte leker med apparaten. (Ovanstående meningar överensstämmer med IEC-standard.)

- Apparaten kan användas av barn som är 8 år och äldre samt av personer med nedsatt fysisk, sensorisk eller mental förmåga eller med bristande erfarenhet och kunskap, om de hålls under uppsikt eller informeras om säker användning av apparaten och förstår de risker som användningen medför. Barn får inte leka med apparaten. Rengöring och skötsel får inte utföras av barn, såvida de inte är under uppsikt. Barn mellan 3 och 8 år får fylla på och tömma Cool Control. (Ovanstående meningar överensstämmer med EN-standard.)
- Eftersom isoleringsgasen är antändlig får Cool Control endast slängas på en auktoriserad avfallsstation. Den får absolut inte utsättas för öppen eld.

Observera följande föreskrifter för att undvika förorening av livsmedel:

- Om locket är öppet under en längre period kan temperaturen i Cool Controls kammare stiga avsevärt.
- Rengör ytorna som kommer i kontakt med livsmedel och tillgängliga avloppssystem med jämna mellanrum.
- Om kylvätsketanken förblir tom under en längre period ska det

stängas av, rengöras och torkas. Låt locket vara öppet för att förhindra att mögel uppstår i apparaten.

1 Förberedelser och idrifttagning

Uppställning och anslutning

Beakta följande när du ställer upp din Cool Control:

- Ställ apparaten på ett fast, plant och vattenbeständigt underlag. Den inbyggda vågen som mäter mjölknivån fungerar bara på ett stadigt underlag.
- Placera Cool Control så att apparaten inte kan bli överhettad. Se till att ventilationsöppningarna inte täcks över.
- På Cool Control hittar du ett klistermärke där det står "Insulation Blowing Gas: CYCLOPENTANE". Denna gas används endast under produktionsprocessen för tillverkning av isolerskum. Inget utlopp möjligt. Ingen påfyllning möjlig. Det finns inget utgångsdatum.
- Innan du börjar använda den nya apparaten bör du av hygieniska skäl torka av den in- och utvändigt med en fuktig trasa. Skölj ur den rostfria behållaren noggrant.

VARNING

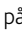
Det är livsfarligt att använda apparaten om nätsladden är trasig. Du kan få elektriska stötar.

- ▶ Använd aldrig apparaten om den är skadad eller om nätsladden är trasig.

-
- ▶ Anslut nätsladden till Cool Control.
 - ▶ Sätt i nätkontakten i ett eluttag.

Kalibrera mjölknivåindikatorn

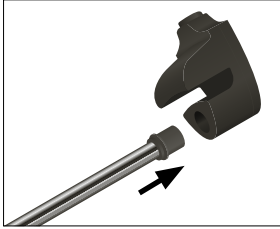
Mjölknivån beräknas utifrån vikten. Därför måste den inbyggda vågen kalibreras.

- ▶ Ta bort den rostfria behållaren och locket från Cool Control.
- ▶ Tryck på knappen Till/Från  för att sätta på Cool Control.

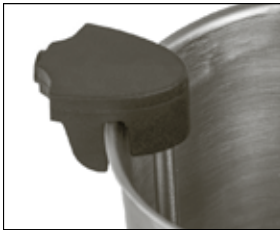
- ▶ Håll in kalibreringsknappen i ca **3 sek.** En akustisk signal ljuder. Kalibreringen är klar.

Förberedande av den rostfria behållaren

- ▶ Sätt in metallröret i adaptern.

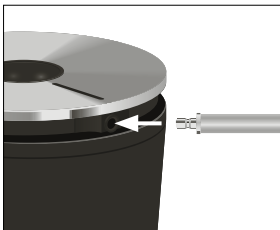


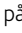
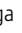
- ▶ Sätt adaptern på den rostfria behållarens kant.



2 Mjölkkylning

- ▶ Sätt in den rostfria behållaren i Cool Control.
- ▶ Fyll på den rostfria behållaren med **kall** mjölk.
- ▶ Stäng den rostfria behållaren med locket.
- ▶ Anslut kaffemaskinens mjölkslang till adaptern.



- i** För att kunna ansluta mjölkslangen till adaptern på rätt sätt måste mjölkslangen vara utrustad med en anslutningsdel.
- ▶ Tryck på knappen Till/Från  för att sätta på Cool Control.
- i** För att spara energi avbryts kylningen när den rostfria behållaren tas ut ur Cool Control.
- i** Tryck på knappen Till/Från  för att stänga av din Cool Control.
- i** Om du vill stänga av apparaten helt drar du ut nätkontakten ur eluttaget.

Information om hur man använder Cool Control

- i** Ställ inga föremål på Cool Control. Detta påverkar den inbyggda vågen som beräknar mjölknivån.

Mjölkktemperatur:

- Cool Control kyler mjölken upp till 25 °C under omgivningstemperaturen, men inte under 4 °C (+/-3 °C). Mjölken kan inte frysa.
- Under locket sitter mjölkktemperaturindikatorn. Du kan välja mellan Celsius och Fahrenheit (°C och °F). För att växla mellan de två indikeringarna trycker du på kalibreringsknappen.

Efter en tillredning hörs en **ljudsignal** och mjölknivåindikatorn lyser rött:


- Fyll på **kall** mjölk i den rostfria behållaren.

Information om hygien vid hantering av mjölk:

- Fyll inte ständigt på ny mjölk. Mjölk som redan funnits i behållaren under en längre tid kan vara dålig.
- Om det fortfarande finns mjölk kvar efter användningen ska denna förvaras i ett annat kärl, inte i den rostfria behållaren.
- Vi rekommenderar att du tömmer och rengör den rostfria behållaren varje dag.

Alternativt kan Cool Control anslutas till kaffemaskinen trådlöst (Bluetooth eller WiFi):

- **Anslutning via Bluetooth:** För detta behöver du **Wireless Transmitter** från JURA (säljs separat). Din kaffemaskin måste vara utrustad med JURA **Smart Connect**. Detta tillbehör finns hos återförsäljare. Observera att Smart Connect bara kan ansluta antingen Cool Control eller J.O.E.® – din app från JURA – till kaffemaskinen.
- **Anslutning via WiFi:** För detta behöver din Cool Control och din kaffemaskin en JURA **WiFi Connect**. Detta tillbehör finns hos återförsäljare.
- Om den rostfria behållaren är tom visas detta i kaffemaskinens display.

i Vid allmänna problem med JURA Smart Connect/JURA WiFi Connect (t.ex. anslutningsproblem) kan du återställa den till fabriksinställning. Tryck **ca 3 sek.** på knappen Till/Från .

3 Rengöring och skötsel

- i** Använd inga starka, slipande rengöringsmedel eller hårda föremål vid rengöringen. Detta kan skada apparaten, ytan på utrymmet för den rostfria behållaren samt själva behållaren.
- i** Den rostfria behållaren, silikonringen, locket, adaptern och metallröret tål maskindisk.

- ▶ Dra alltid ut nätkontakten ur eluttaget innan du rengör apparaten.
- ▶ Rengör apparaten invändigt med en fuktig trasa.
- ▶ Rengör apparaten utvändigt med en fuktig trasa.
- ▶ Skölj alla delar noggrant under rinnande vatten.

4 Kalibrering av mjölknivåindikatorn

Mjölknivån beräknas utifrån vikten. Om rätt mjölmängd inte längre visas måste den inbyggda vågen kalibreras på nytt (se kapitel 1 ”Förberedelser och idrifttagning – Kalibrera mjölknivåindikatorn”).

5 Transport och miljövänlig avfallshantering

Transport

Spara förpackningen till Cool Control. Den skyddar apparaten under transport. Rengör den rostfria behållaren före transport.

Avfallshantering




Begagnade apparater ska omhändertas på ett miljövänligt sätt.

Korrekt avfallshantering av produkten:



Denna symbol informerar om att produkten inte får slängas bland vanligt hushållsavfall inom hela EU. Återvinn apparaten på ett ansvarsfullt sätt för att undvika skador på miljön eller människors hälsa till följd av felaktig avfallshantering, och för att främja en hållbar återanvändning av material. Vid återlämning av din begagnade apparat använder du dig av återlämnings- och uppsamlingssystemet eller kontaktar återförsäljaren som du köpte produkten av. Denne ser till att produkten återvinns på ett miljövänligt sätt.

6 Tekniska data

Spänning	100–240 V ~, 50/60 Hz
CE-märkning	  
Effekt	25 W
Den rostfria behållarens kapacitet	1,1 l

Sladdlängd	ca 1,8 m
Vikt	ca 1,9 kg
Mått (B × H × D)	14,4 × 22,5 × 21,7 cm
Klimatklass	T (för omgivningstemperatur på +16 °C till +43 °C); kylvärme upp till 25 °C under omgivande temperatur, dock inte under 4 °C (+/-3 °C).

7 JURA kontakt/juridisk information

JURA Elektroapparate AG
Kaffeeweltstrasse 10
CH-4626 Niederbuchsiten
Tfn +41 (0)62 38 98 233

Ytterligare kontaktuppgifter för ditt land hittar du på jura.com.

Direktiv

Apparaten uppfyller kraven enligt följande direktiv:

- 2011/65/EU (RoHS-direktivet)
- 1907/2006/EG (Reach-förordningen)
- 2014/35/EU (lågspänningsdirektivet)
- 2014/30/EU (elektromagnetisk kompatibilitet)
- 2009/125/EG (energidirektivet)

Tekniska ändringar

Med förbehåll för tekniska ändringar. De bilder som används i denna bruksanvisning är stiliserade och visar inte apparatens originalfärger. Din apparat kan avvika i vissa detaljer.

Feedback

Din åsikt är viktig för oss! Använd kontaktmöjligheterna på jura.com.

de

en

fr

it

nl

es

pt

sv

no

pl

ru

cs